

MANUEL UTILISATEUR





PRIMACY

TABLE DES MATIÈRES

Copyright	4
Marques de commerce	4
Garantie	4
Information environnementale	4
Recyclage des produits usagés	4
À propos de votre nouvelle imprimante	4
Enregistrement de la garantie	5
Mise en route	5
Icônes	5
Déballage	6
Description de l'imprimante et de ses fonctions	7
Installation	9
Installation du pilote d'impression	15
Gestion des paramètres d'impression	16
Notification des messages et des alertes	18
Impression d'une carte	19
Impression double-face	20
Connexion à un réseau (Ethernet et Wi-Fi)	22
Informations générales sur la garantie	23
Le nettoyage périodique de l'imprimante	24
Le nettoyage avancé	29
Messages d'alerte et diagnostic	34
Aide au diagnostic	37



PRIMACY

Dépannage

39

Assistance technique

50

Déclarations de conformité

51

Options d'encodage

52



PRIMACY

COPYRIGHT

Evolis © 2021. Tous droits réservés.

Les utilisateurs sont tenus de respecter la réglementation en matière de droits d'auteur en vigueur dans son pays. Ce manuel ne doit pas être photocopié, traduit, reproduit ou transmis, en totalité ou en partie, pour quelque raison et par quelque moyen que ce soit, électronique ou mécanique, sans l'autorisation expresse et écrite de la société Evolis. Toutes les informations contenues dans ce document peuvent être soumises à modifications sans notification antérieure. Evolis ne peut être tenu responsable des éventuelles erreurs que comporte ce manuel, ni des dommages accidentels ou qui découlent de la divulgation ou de l'utilisation de ce manuel.

MARQUES DE COMMERCE

Primacy, Evolis Premium Suite® et Evolis High Trust® sont des marques déposées de la société Evolis. Toutes les autres marques de commerce appartiennent à leurs propriétaires respectifs.

GARANTIE

Consultez la notice de garantie fournie avec votre imprimante pour les conditions et limitations de garantie. Elle est aussi disponible sur **www.evolis.com>Français>Support&Pilotes>Imprimantes>imprimante>Manuels&Documentations**

La limite de garantie est disponible sur **www.evolis.com>Français>Produits&Services>Imprimantes à cartes plastiques>imprimante>Spécifications**.

INFORMATION ENVIRONNEMENTALE

Evolis s'engage dans une démarche environnementale en réduisant la consommation énergétique de ses produits.

RECYCLAGE DES PRODUITS USAGÉS

La fabrication du matériel que vous avez acheté a nécessité l'extraction et l'utilisation de ressources naturelles. Il se peut que ce matériel contienne des matières dangereuses pour la santé et l'environnement.

Pour prévenir la dissémination de ces matières dans notre environnement et réduire la pression exercée sur nos ressources naturelles, nous vous recommandons d'utiliser les systèmes de collecte existants. Ces systèmes réutiliseront ou recycleront de manière appropriée la plupart des matériaux de votre équipement en fin de vie.



Le symbole de la poubelle barrée présent sur votre appareil vous invite à utiliser ces systèmes.

Si vous recherchez des informations supplémentaires sur les systèmes de collecte, de réutilisation ou de recyclage, contactez votre organisme de gestion des déchets local ou régional.

N'hésitez pas à nous contacter pour en savoir plus en consultant notre site **www.evolis.com** ou en écrivant à l'adresse suivante : **info@evolis.com**.

À PROPOS DE VOTRE NOUVELLE IMPRIMANTE

Grâce à votre nouvelle imprimante Evolis, vous pourrez créer une large variété de cartes et de badges personnalisés de grande qualité qui pourront être imprimés dans des épaisseurs, couleurs et styles différents. Cette imprimante utilise des consommables et accessoires disponibles chez Evolis. Pour plus d'informations, visitez notre site **www.evolis.com**.

Pour consulter les spécifications techniques : **www.evolis.com>Imprimantes>imprimante>Spécifications techniques**.



Les icônes suivantes, présentes sur l'étiquette de l'imprimante, servent à mettre en évidence des informations importantes :



L'évaluation des imprimantes a été uniquement réalisée à une altitude inférieure à 2000 m, c'est donc la seule condition d'utilisation qui s'applique à l'appareil. Il peut y avoir un risque potentiel pour la sécurité si l'équipement est utilisé à une altitude supérieure à 2000m.



L'évaluation des imprimantes n'a été réalisée que dans des conditions climatiques tempérées, c'est donc la seule condition d'utilisation qui s'applique à l'appareil. Il peut y avoir un risque potentiel pour la sécurité si l'équipement est utilisé dans une région de climat tropical.

ENREGISTREMENT DE LA GARANTIE

Veuillez vous enregistrer en ligne sur myplace.evolis.com pour recevoir nos offres spéciales et nos informations générales.

MISE EN ROUTE

L'objectif de ce guide d'utilisation est de vous accompagner, étape par étape, dans la découverte de votre imprimante et de son fonctionnement. Prenez le temps de le lire pour mieux connaître votre imprimante et ses fonctionnalités, et optimiser votre temps lors de l'installation et de l'utilisation.



Lisez attentivement ce manuel.

ICÔNES

Les icônes suivantes sont utilisées dans ce manuel pour indiquer des informations importantes :



Une information qui précise ou enrichit certains points du texte principal.



Indique que le non-respect d'une action recommandée est susceptible d'endommager votre imprimante.



Ce symbole indique qu'une vidéo montrant la procédure est disponible sur le site www.evolis.com et en cliquant dessus, on accède directement à la rubrique d'aide en ligne.



Ce symbole renvoie au Evolis Print Center, accessible depuis votre ordinateur pour l'administration, la gestion et les paramètres de votre imprimante.



PRIMACY

1 - MISE EN ROUTE

DÉBALLAGE

Votre imprimante est fournie avec plusieurs accessoires que nous vous invitons à examiner. Cette liste peut varier selon votre localisation géographique.

L'imprimante est acheminée dans un emballage spécifique conçu pour prévenir tout dommage durant le transport. Si vous constatez un dommage visible, n'hésitez pas à contacter le transporteur et à en informer immédiatement votre revendeur Evolis qui vous indiquera la procédure à suivre. Evolis porte une attention particulière à la qualité de ses emballages et nous vous demandons de conserver cet emballage dans un endroit propre et sec.



L'emballage original complet (carton, cales et sac de protection) vous sera demandé en cas de retour de l'imprimante. Si l'imprimante est renvoyée sans son emballage d'origine et que des composants sont endommagés pendant le transport, ces composants ne seront plus garantis. Un emballage neuf sera facturé pour le réacheminement de l'imprimante.

Accessoires fournis avec votre imprimante :

- Bloc d'alimentation électrique - CWT type KPL-065M-VI
- Cordon d'alimentation électrique.
- Câble d'interface USB.
- Bac de rejet.
- CD-ROM d'installation, de documentations et du logiciel.
- Kit de nettoyage de démarrage.
- Guide d'installation rapide.
- Notice de garantie.



Si l'un de ces composants est absent, merci de contacter votre revendeur Evolis.
N'utilisez que le bloc d'alimentation électrique fourni avec votre imprimante Evolis.
CWT type KPL-065M-VI.
N'utilisez que le câble d'interface USB fourni avec votre imprimante Evolis.

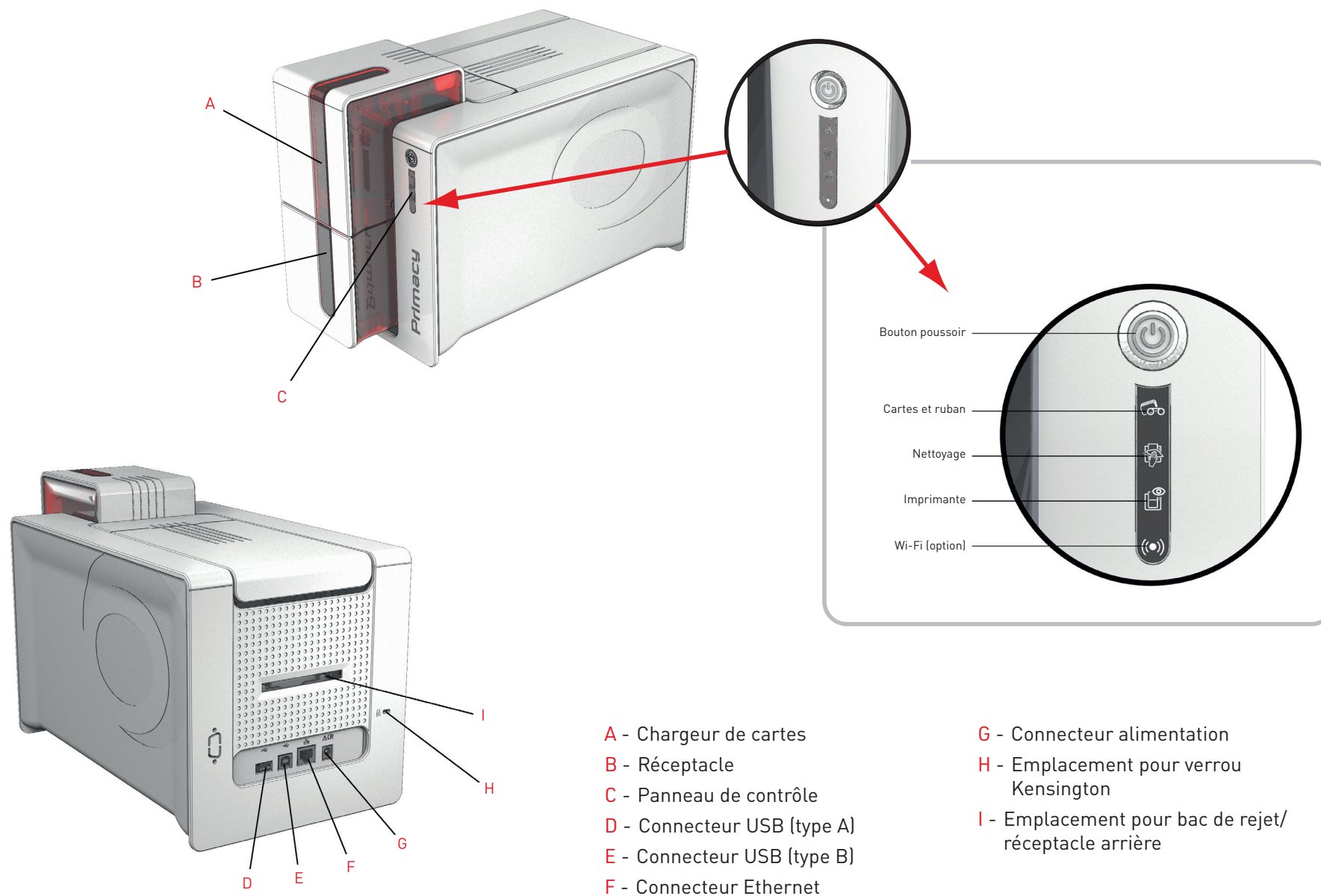


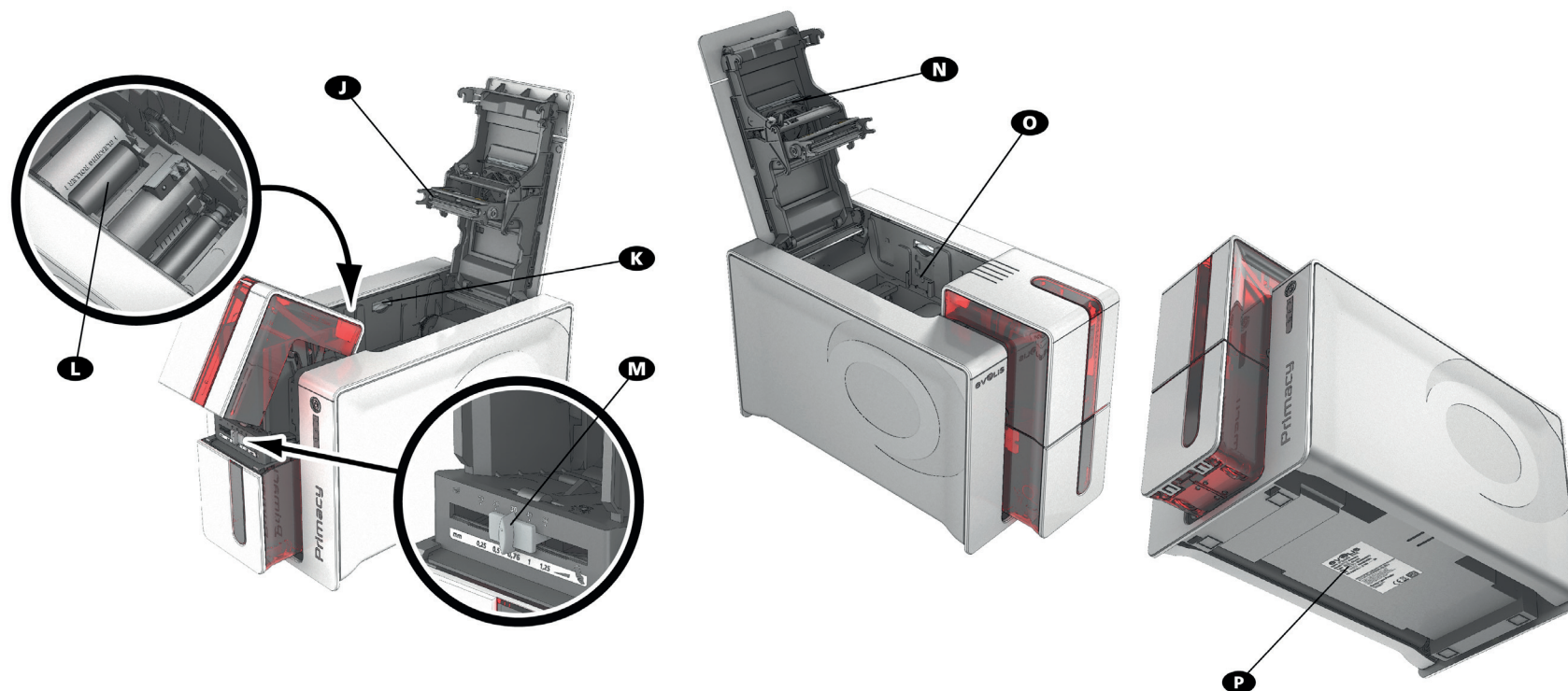
L'imprimante Evolis doit être placée dans un endroit sec, à l'abri de la poussière et des courants d'air mais bien ventilé. Soyez attentif à installer votre imprimante sur une surface plane et robuste capable de supporter son poids.



PRIMACY

DESCRIPTION DE L'IMPRIMANTE ET DE SES FONCTIONS





J - Tête d'impression thermique

K - Système d'ouverture des flancs de l'imprimante

L - Rouleau de nettoyage

M - Jauge d'ajustement de l'épaisseur de carte

N - Filtre anti-poussière

O - Emplacement pour la clé d'activation du double-face

P - Etiquette numéro de série



Votre machine peut être livrée avec un écran LCD à la place du panneau de contrôle, veuillez-vous référer au guide utilisateur de l'écran LCD pour son fonctionnement.



L'accès aux flancs de la machine et aux zones de montage/démontage des modules options est limité à votre revendeur/ installateur ou à des utilisateurs avertis. Toute manipulation doit toujours s'effectuer après avoir mis la machine hors tension (câble d'alimentation débranché).



Visionnez la vidéo de prise en main de la machine décrite dans le chapitre suivant.



PRIMACY

INSTALLATION

Connexion de l'imprimante

Raccordement au réseau électrique



L'imprimante doit être raccordée à une installation électrique correctement protégée et équipée d'une terre.

FI: Laite on liitettävä suojamaadoitus koskettimilla varustettuun pistorasiaan.

NO: Apparatet må tilkoples jordet stikkontakt.

SE: Apparatens skall anslutas till jordat uttag.

DK: Printerens skal tilsluttes til en korrekt beskyttet og jordforbundet el-installation.

- Reliez le cordon d'alimentation au bloc d'alimentation, puis branchez le connecteur du bloc d'alimentation sur l'imprimante.
- Branchez ensuite l'extrémité du cordon d'alimentation à une fiche secteur raccordée à la terre.
- L'imprimante se met sous tension : le panneau de contrôle de l'imprimante s'allume indiquant le bon fonctionnement de l'imprimante. Si le panneau de contrôle ne s'allume pas, l'installation n'a pas été effectuée correctement ou l'imprimante ne fonctionne pas correctement. Vérifiez l'installation.



Avant toute intervention de maintenance, veillez à toujours débrancher le câble d'alimentation. Pour votre sécurité personnelle, assurez-vous que le câble et le bloc d'alimentation restent libres d'accès, en cas d'urgence notamment.



Pour des raisons d'économie d'énergie, l'imprimante se mettra automatiquement en mode veille après 10 minutes d'inactivité. Une mise en veille prolongée se fera après 30 minutes de veille standard.

Les temps de mise en veille peuvent être paramétrés dans Evolis Print Center. En veille standard, l'envoi d'une impression remet en marche l'imprimante et l'appui bref (1s) sur le bouton poussoir permet la sortie de la veille prolongée.

Raccordement du câble USB



En aucun cas vous ne devez raccorder le câble de données USB avant d'avoir achevé l'installation du pilote d'impression.

Reportez-vous à la section concernant l'installation du pilote d'impression de ce chapitre pour plus d'informations et suivez attentivement les instructions.



PRIMACY

Rubans

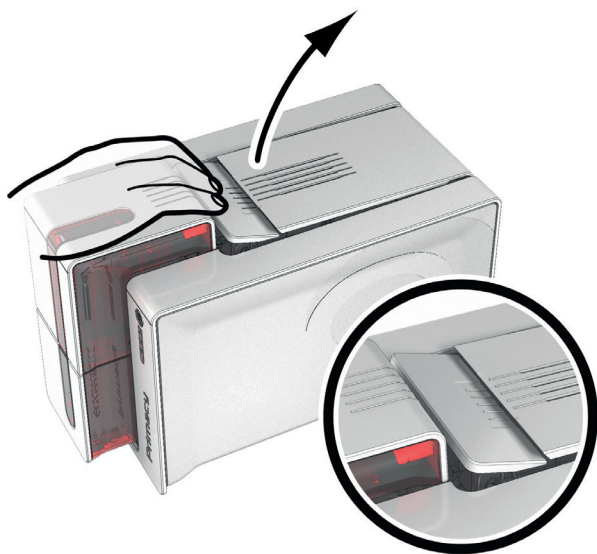
Les rubans originaux Evolis High Trust® optimisent le fonctionnement de votre imprimante et évitent de l'endommager. L'utilisation de rubans tiers est susceptible d'endommager votre imprimante et annule la garantie constructeur de celle-ci.

Pour une qualité d'impression optimale, Evolis recommande un nettoyage complet de l'imprimante à chaque changement de ruban. Voir le chapitre Entretien et Maintenance de ce manuel.

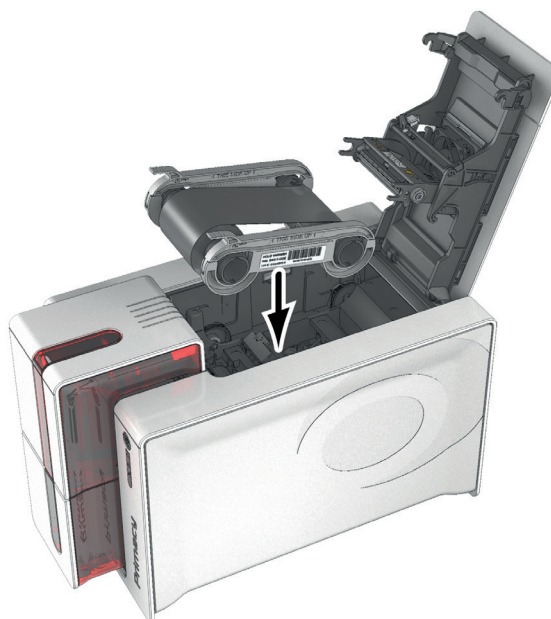
Mise en place du ruban



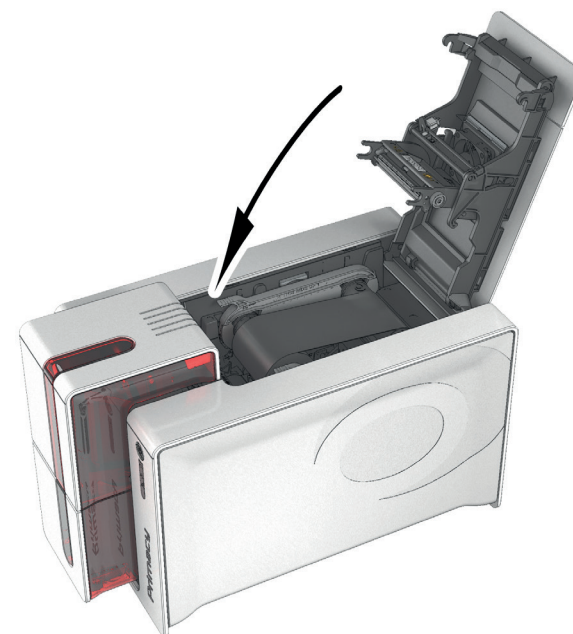
Le ruban inséré est automatiquement reconnu par l'imprimante.



Ouvrez le capot



Insérez le ruban comme indiqué.



Fermez le capot et appuyez jusqu'à entendre un clic.



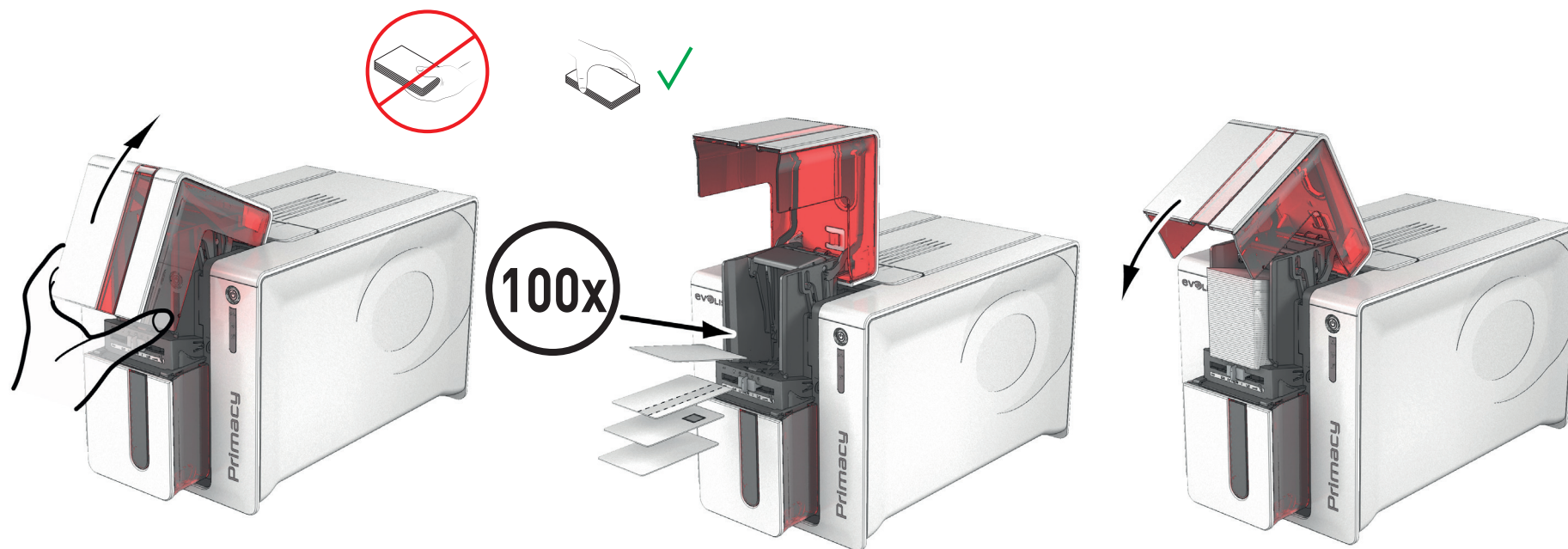
PRIMACY

Cartes



Pour une qualité optimale, les cartes doivent être certifiées ISO 7810.
N'utilisez que les types de carte recommandés par Evolis.
Ne touchez pas la surface imprimable des cartes afin de préserver la qualité de l'impression.
N'utilisez pas de cartes endommagées, pliées, embossées ou tombées au sol.
Conservez vos cartes à l'abri de la poussière.

Mise en place des cartes



Ouvrez le chargeur de cartes.

Insérez les cartes, 100 cartes maximum en 0,76 mm d'épaisseur. Manipulez les cartes comme illustré par le schéma.

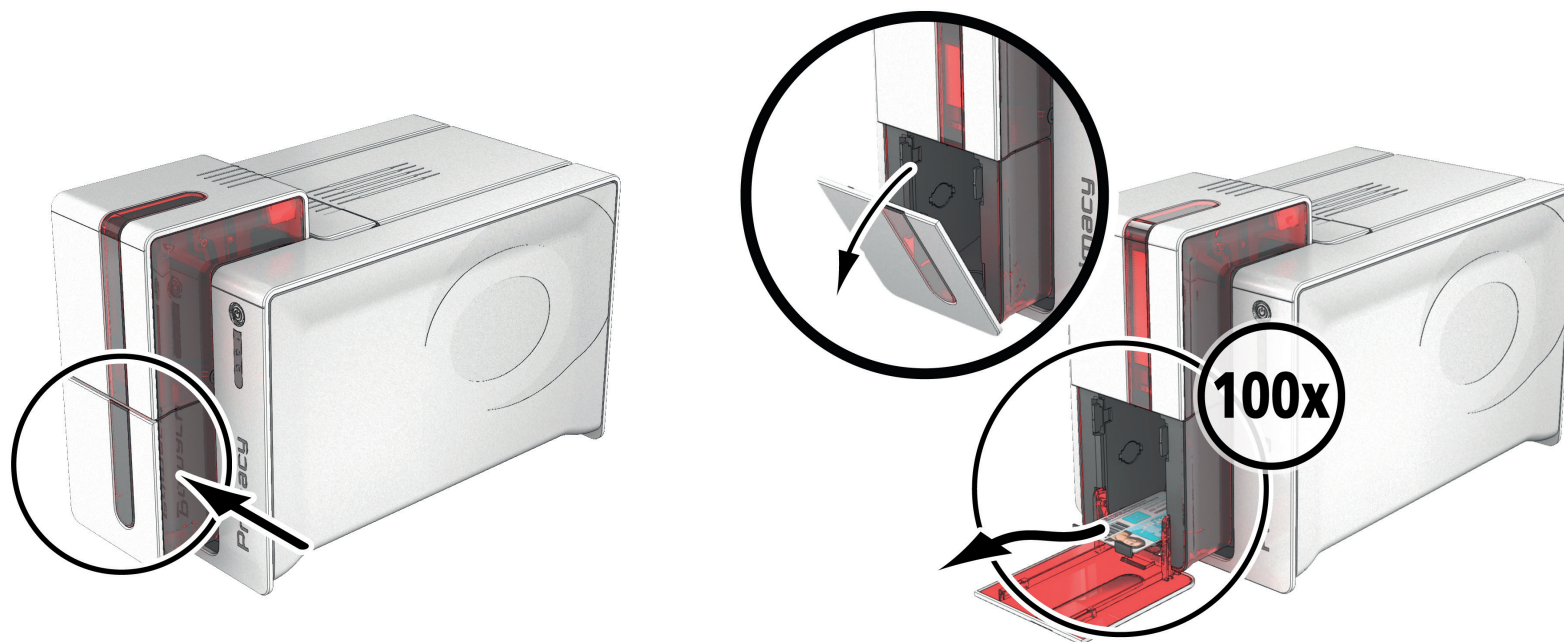
Fermez le chargeur.



PRIMACY

Retrait des cartes imprimées

Une fois le cycle d'impression effectué, la carte est délivrée dans le réceptacle situé au-dessous du chargeur. Ce réceptacle est destiné à recevoir les cartes imprimées et/ou encodées. L'imprimante est équipée d'un réceptacle d'une capacité de 100 cartes maximum en 0,76 mm d'épaisseur.



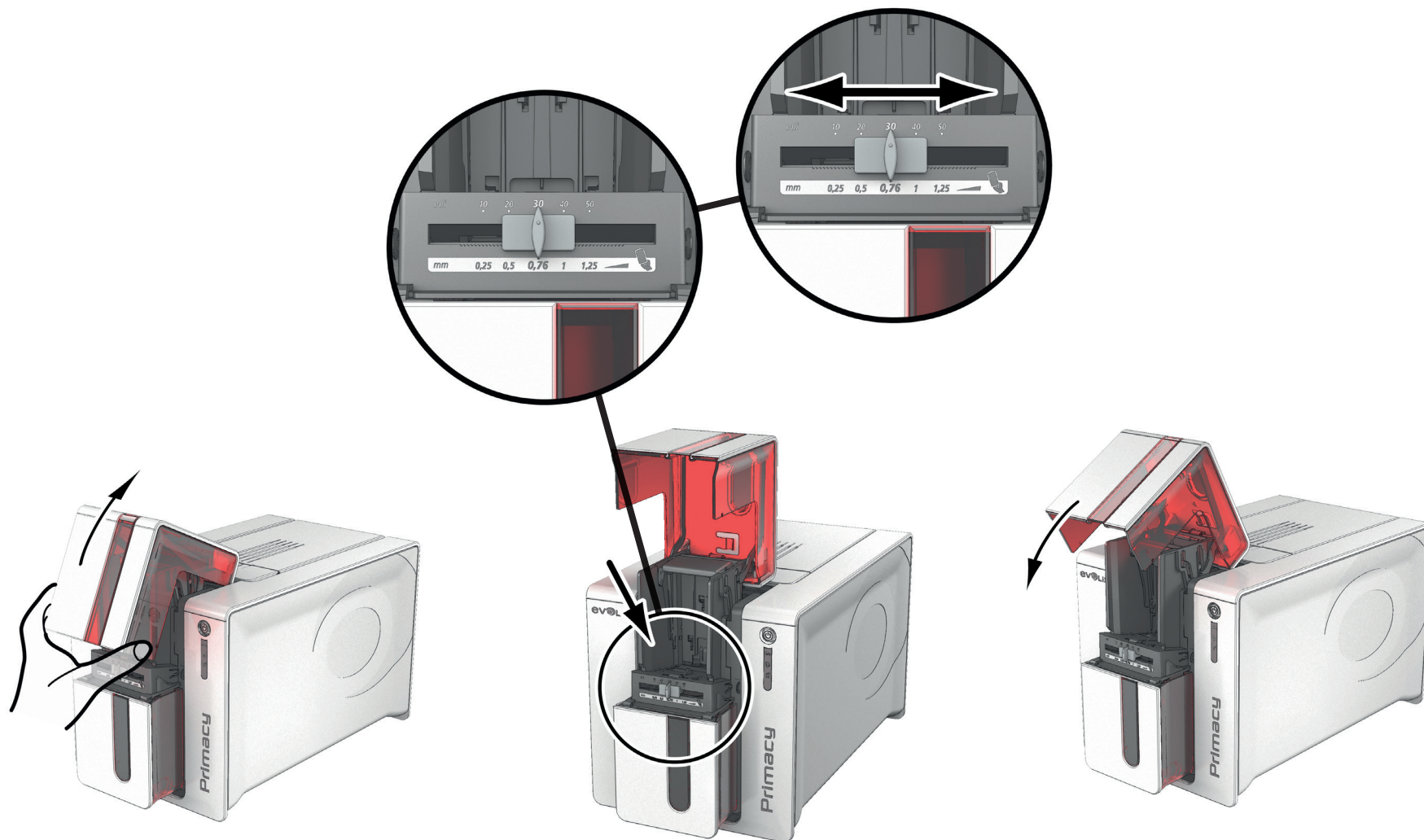
Ajustement de l'épaisseur des cartes

L'imprimante est équipée d'un système de réglage manuel de l'épaisseur des cartes accessible par le chargeur lorsque celui-ci est ouvert. L'imprimante accepte les cartes d'une épaisseur de 0,25 mm à 1,25 mm (10 à 50 mil). Le réglage usine de l'épaisseur des cartes est 0,76 mm.



PRIMACY

Pour régler l'épaisseur des cartes :



Ouvrez le chargeur de l'imprimante.

Ajustez l'épaisseur des cartes utilisées en bougeant la jauge de droite à gauche sur l'épaisseur de carte souhaitée.

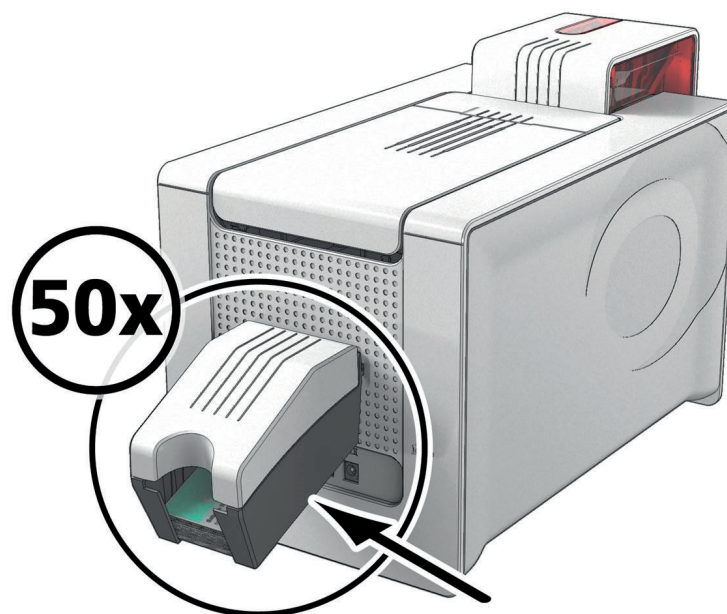
Puis fermez le chargeur.



PRIMACY

Gestion du bac de rejet/réceptacle arrière

L'imprimante est équipée d'un bac de rejet amovible qui se positionne à l'arrière de celle-ci. Le bac de rejet a une capacité de 50 cartes (0,76 mm - 30 mil). Pour le vider, il suffit juste d'ouvrir le bac et de retirer les cartes présentes dans celui-ci. Evolis vous conseille de vider ce bac régulièrement.



Le bac de rejet peut être utilisé comme réceptacle pour optimiser le flux de production de cartes lors de l'utilisation de rubans continus.



Le pré-chargement des cartes pour optimiser le flux de production s'active dans l'Evolis Print Center. Double-cliquez sur le nom de l'imprimante, puis cliquez sur **Impression** puis sur **chargeur/réceptacle**.



PRIMACY

2 - IMPRESSION

INSTALLATION DU PILOTE D'IMPRESSION

Des fonctions avancées automatisent l'ensemble du paramétrage de l'imprimante après installation du pilote d'impression. Votre imprimante est livrée avec un CD-Rom comprenant l'Evolis Premium Suite®, logiciel qui contient les pilotes d'impression pour les plateformes Windows et Mac OS.

L'Evolis Premium Suite® est une solution logicielle de pilotage d'imprimantes tout-en-un, qui enrichit l'expérience utilisateur, en rendant les interactions entre l'imprimante et l'ordinateur plus intuitives.

C'est aussi :

- Un centre d'impression qui supervise les imprimantes : indication du statut de l'imprimante, de la capacité restante du ruban...
- Un outil puissant d'aide au paramétrage des imprimantes
- Un centre de notifications qui avertit l'utilisateur lorsque son intervention est requise
- Une station d'administration et de maintenance des imprimantes
- Une série d'assistants pour vous guider lors des opérations de nettoyage, d'encodage...
- Une station d'encodage (encodage magnétique...)
- Un outil pour le diagnostic

Pour installer le pilote d'impression :

Sur PC : insérez le CD-Rom dans votre ordinateur et sélectionnez le menu concernant le pilote d'impression. Un programme vous guidera tout au long du processus d'installation.

Sur Mac : insérez le CD-Rom dans votre ordinateur et double-cliquez sur le format .pkg qui lancera l'installation du pilote sur votre ordinateur.



Ne connectez votre câble USB à votre ordinateur que lorsque demandé par le programme d'installation. Pour la procédure de connexion, consultez la section Connexion de l'imprimante de ce chapitre.



Conformez-vous scrupuleusement à la procédure d'installation. Toutes les versions de Windows exigent que l'utilisateur dispose des droits administrateurs pour installer le pilote.



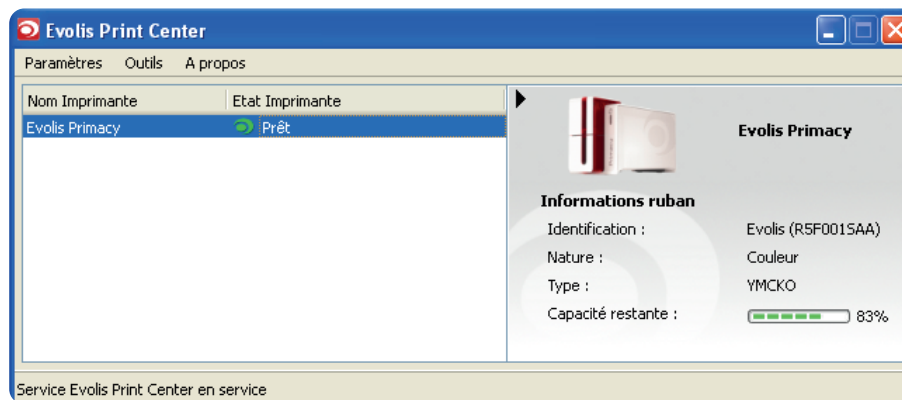
PRIMACY

GESTION DES PARAMÈTRES D'IMPRESSION

Une fois le ruban installé, votre imprimante Evolis va automatiquement s'adapter de façon à optimiser ses paramètres et ses réglages. Une application graphique de supervision nommée Evolis Print Center vous assiste le cas échéant pour modifier certains réglages pré-définis.

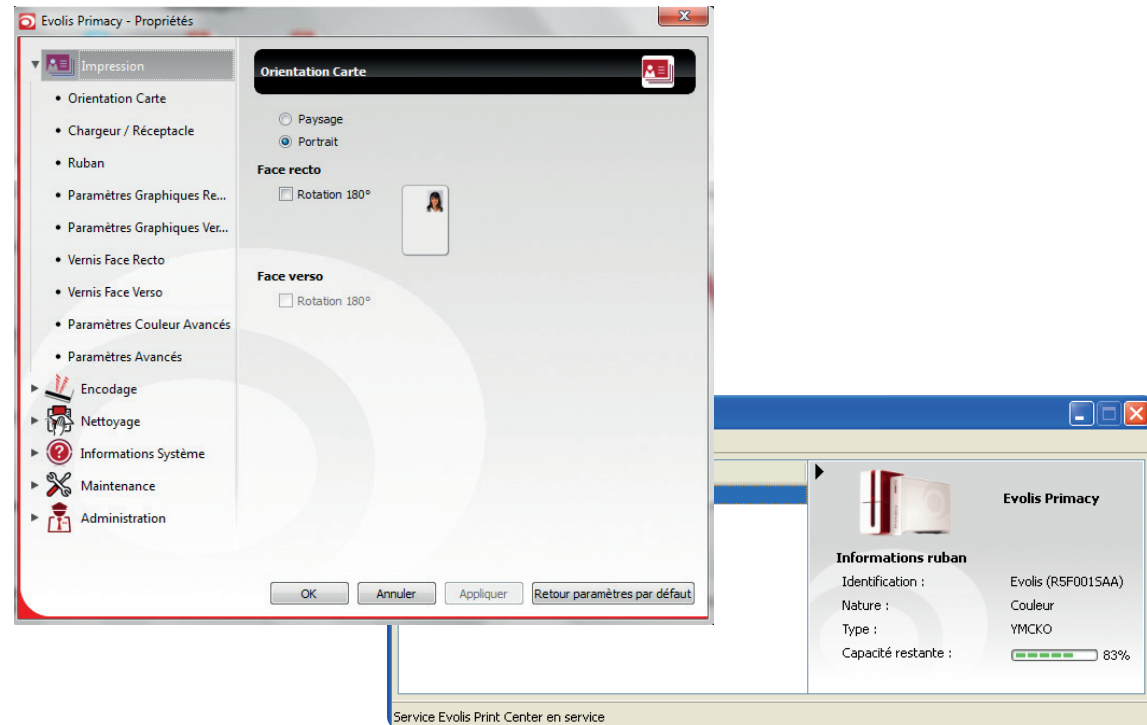
Pour accéder à cette application :

- À partir du bouton **Démarrer** situé en bas à gauche dans la barre des tâches de Windows, sélectionnez **Tous Les Programmes, Evolis Card Printer, Evolis Premium Suite, Evolis Print Center**.
- L'application affiche l'ensemble des imprimantes Evolis installées.





- Sélectionnez l'imprimante désirée.
- Faites un clic droit sur le nom de l'imprimante, sélectionnez **Propriétés** pour accéder à l'espace de paramétrage ou faites un double-clic gauche sur le nom de l'imprimante.



Restez vigilant quant à la définition des paramètres des Propriétés du pilote d'impression et n'hésitez pas à vous tourner vers votre revendeur Evolis pour obtenir les conseils et l'assistance nécessaires avant toute modification.



Veuillez consulter le manuel Evolis Print Center pour plus de détails quant à la signification de chacun des paramètres.



NOTIFICATION DES MESSAGES ET DES ALERTES

Grâce au module Evolis Printer Manager, vous disposez d'une fonction supplémentaire permettant à l'imprimante de dialoguer avec l'utilisateur à l'aide de notifications.

Ces notifications sont de plusieurs natures :

- Messages relatifs à l'entretien de l'imprimante.
- Messages et alertes liés aux rubans, leur compatibilité avec votre imprimante ou la nature de vos demandes d'impressions.
- Alertes relatives à des problèmes bloquant l'impression.

Lorsque l'**Evolis Printer Manager** est actif, une petite icône s'affiche dans la barre en bas à droite de votre écran :



La couleur de l'icône varie selon l'état de l'imprimante :

- Vert : Imprimante prête
- Orange : Notification d'un message d'information, impression impossible
- Rouge : Notification d'un message d'alerte, impression impossible
- Gris : Imprimante en veille prolongée, déconnectée ou communication interrompue.

Lorsqu'une notification survient, elle est affichée dans une fenêtre du type :

Obtenir de l'aide supplémentaire via le site d'assistance Evolis (nécessite une connexion Internet)



Relancer la tâche.

Interrompre la tâche d'impression

La désactivation de l'**Evolis Printer Manager** peut s'effectuer par un clic droit sur l'icône Evolis de la barre d'état.



L'interruption de l'Evolis Printer Manager n'est recommandée qu'en cas de conflit avec d'autres applications installées sur votre ordinateur. L'Evolis Printer Manager reste le meilleur moyen de superviser efficacement l'activité de votre imprimante depuis votre poste de travail.



PRIMACY

IMPRESSION D'UNE CARTE

Un grand nombre d'applications Windows autorisent l'impression d'un document (par exemple les outils de la suite bureautique Microsoft : MS-Word, MS-Access, MS-Excel, MS-Power Point).

Afin de vous familiariser avec la mise en page d'une carte et le paramétrage de son format et de l'impression, nous vous proposons l'exemple suivant.

Sous Microsoft® Word

Après avoir préalablement établie l'imprimante Evolis par défaut :

- Lancez l'application MS-Word.
- Dans la rubrique orientation, sélectionnez **Paysage**.
- Modifiez la taille de votre document en sélectionnant le type **CR80** (ou en personnalisant le document aux dimensions 8,6 cm x 5,4 cm).

Vous êtes prêt à personnaliser votre carte en introduisant les divers éléments de composition :

- Logo et Illustration
- Photo d'identité
- Textes constants et variables
- Code à barres, etc.

Une fois prêt, cliquez sur **Fichier** puis sur **Imprimer**.



Votre imprimante est livrée avec le logiciel cardPresso qui vous permet de créer et de personnaliser vos cartes.



PRIMACY

IMPRESSION DOUBLE-FACE

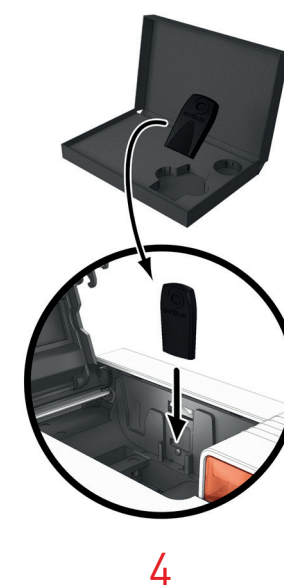
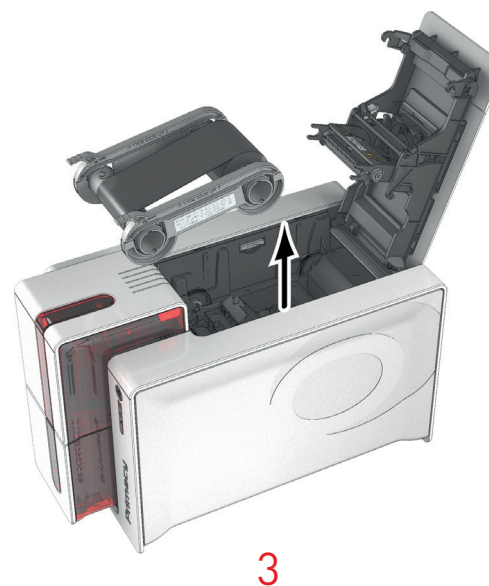
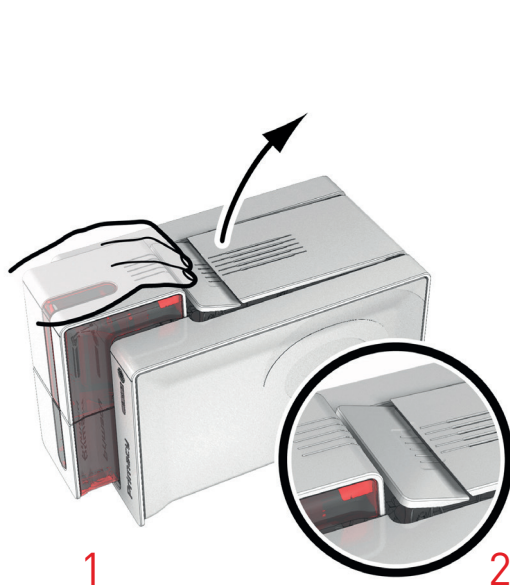
Si votre imprimante est une imprimante simple-face et que vous souhaitez imprimer en double-face, vous pouvez vous procurer un kit de mise à jour double-face en contactant votre revendeur Evolis.

Ce kit se compose d'une clé d'activation à insérer dans l'imprimante. Cette opération est rapide et facile à exécuter.

Conformez-vous à la procédure suivante :



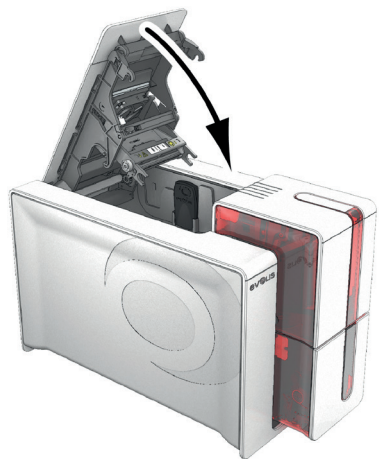
- 1 Allumez votre imprimante. Elle ne doit pas être éteinte ou en veille.
- 2 Ouvrez le capot de l'imprimante.
- 3 Retirez le ruban de l'imprimante.
- 4 Insérez la clé comme indiqué sur le schéma.



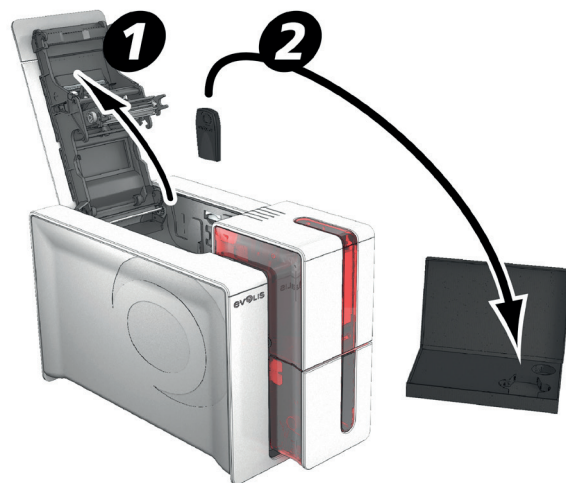


PRIMACY

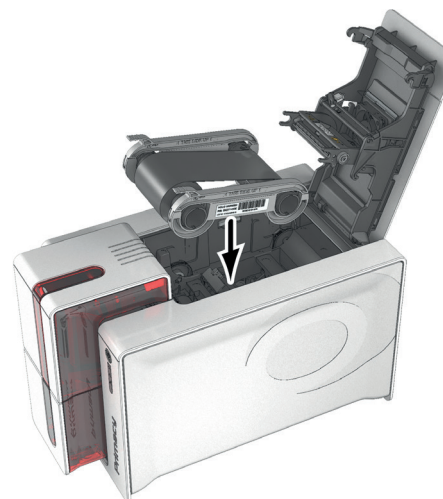
- 5 Refermez le capot. Les 3 LEDs du panneau de contrôle se mettent à clignoter l'une après l'autre durant 5 à 10 secondes. L'activation est réussie lorsque les 3 LEDs restent allumées quelques secondes puis s'éteignent.
- 6 Ouvrez le capot ❶ et retirez la clé d'activation ❷
- 7 Remettez le ruban.
- 8 Fermez le couvercle.



5



6



7



8



CONNEXION À UN RÉSEAU (ETHERNET ET WI-FI)

L'ensemble des imprimantes Evolis bénéficie d'une solution de connexion réseau TCP/IP. Cette fonctionnalité est disponible, sur Primacy, en standard.

Sortie d'usine, l'imprimante est configurée en mode DHCP (Dynamic Host Configuration Protocol), ce qui signifie que son adresse IP est fournie par le réseau. En complément de ces paramètres de base, l'administrateur du réseau a la possibilité de configurer différemment l'imprimante afin de se conformer aux contraintes du réseau local de l'entreprise :

- Imprimante connectée dans un sous-réseau, en DHCP
- Imprimante connectée dans un sous-réseau en adresse IP fixe, avec une résolution WINS
- Imprimante connectée dans un sous-réseau en adresse IP fixe, sans résolution WINS

L'imprimante peut être identifiée de deux façons dans le réseau :

- Par son Hostname (NETBIOS)
- Par son adresse IP.

De plus, l'assistant de connexion à Ethernet détectera automatiquement toutes les imprimantes Evolis installées.

Les paramètres configurables sont :

- Adresse IP de l'imprimante
- Masque de sous-réseau
- Passerelle
- Serveur WINS



Les imprimantes Evolis équipées d'une interface réseau TCP/IP disposent d'un serveur http embarqué.



La modification des paramètres de base de l'imprimante, sans connaissance préalable de la topologie du réseau local concerné, ou sans connaissance technique réelle peut entraîner un dysfonctionnement de l'imprimante, et peut aller jusqu'à une mise hors service de tout ou partie du réseau local. Contactez votre Administrateur Système et Réseau avant tout raccordement ou toute intervention sur votre réseau local.



Pour plus d'information, consultez le manuel 'Configuration des imprimantes Evolis sur un réseau local TCP/IP(Ethernet)'.



3 - ENTRETIEN

INFORMATIONS GÉNÉRALES SUR LA GARANTIE

Votre imprimante Evolis a été conçue pour vous procurer un service de longue durée et ne nécessite qu'un entretien minime et régulier. Merci de vous conformer aux instructions présentées ci-après pour garantir son bon fonctionnement.

Pérenniser la validité de votre garantie !



La garantie constructeur est sujette au strict respect des conditions d'entretien et de maintenance classiques et notamment au respect des cycles de nettoyage de l'imprimante.

Tout manquement à appliquer les procédures d'entretien décrites dans ce chapitre annule la garantie de la tête d'impression.

Evolis s'exonère de toute responsabilité si l'imprimante ne bénéficie pas des opérations de maintenance requises.

Elément extrêmement sensible de l'imprimante, la tête d'impression est une pièce d'usure. Sa durée de vie peut être très sérieusement altérée par la présence de poussière, d'éléments liquides ou solides dans l'environnement proche de l'imprimante, sur la tête d'impression, ou sur les cartes. L'utilisateur prendra toutes les précautions nécessaires afin d'insérer dans la machine des cartes propres, exemptes de dépôts de poussière ou de corps étrangers.

La fréquence et la qualité du nettoyage sont des facteurs déterminants permettant à l'utilisateur de prolonger la durée de vie de la tête d'impression et de garantir une excellente qualité d'impression. Un soin tout particulier sera donc apporté à cette opération. L'utilisateur doit se conformer aux instructions d'entretien et de maintenance prodigués dans ce chapitre.

De plus, l'utilisation des rubans de marques Evolis ('Evolis High Trust®') est également la garantie du bon fonctionnement de votre matériel. Une utilisation de rubans non homologués Evolis peut par conséquent affecter la qualité et la fiabilité des travaux d'impression, produire des impressions de mauvaise qualité, voire affecter le fonctionnement de l'imprimante. La garantie constructeur ne couvre pas les dommages matériels ou les problèmes de qualité dus à une utilisation de rubans non homologués Evolis.

Evolis met à votre disposition des articles d'entretien ainsi que des consommables que vous pouvez consulter sur le site www.evolis.com.



PRIMACY

LE NETTOYAGE PÉRIODIQUE DE L'IMPRIMANTE

L'entretien de l'imprimante



La garantie de la tête d'impression est directement liée au nettoyage périodique de votre imprimante. Si vous n'effectuez pas ce nettoyage dans les délais requis, la garantie de la tête d'impression ne sera plus valide.



Cycle de nettoyage recommandé : à chaque changement de ruban
Cycle de nettoyage obligatoire : lorsque l'alerte de nettoyage se déclenche
Accessoire d'entretien : carte de nettoyage adhésive.



Votre imprimante est équipée d'un système d'alerte de nettoyage qui se déclenche après un certain nombre de cartes insérées. Vous devez procéder au nettoyage systématique de votre matériel dès que cette alerte est déclenchée. Si vous continuez à faire fonctionner l'imprimante en dépit de cette alerte et que le voyant lumineux reste allumé, la garantie de la tête d'impression sera automatiquement annulée pour cause de non-respect des engagements contractuels de maintenance.

Imprimante	Nettoyage requis après : (voyant clignotant)	Nombre de cartes restant avant annulation de la garantie : (voyant clignotant)	Garantie non-valide après : (voyant allumé)
PRIMACY	1000 cartes	200 cartes	1200 cartes

Pour plus d'informations, veuillez consulter les [fiches de données de sécurité pour les kits de nettoyage](#)



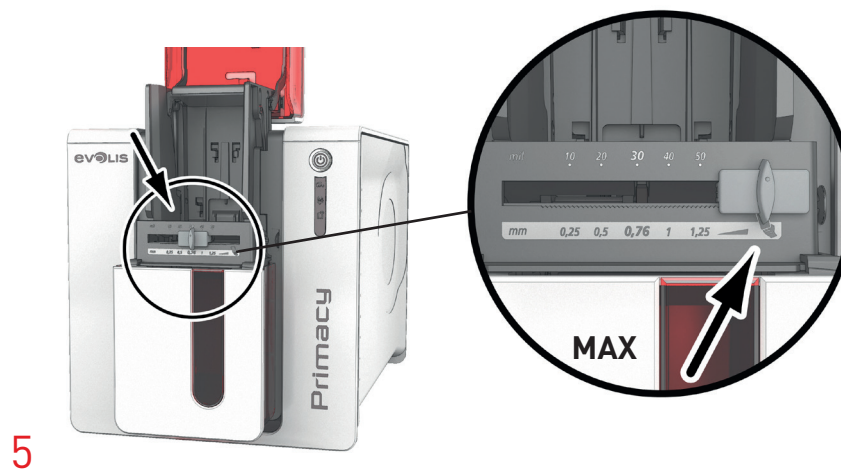
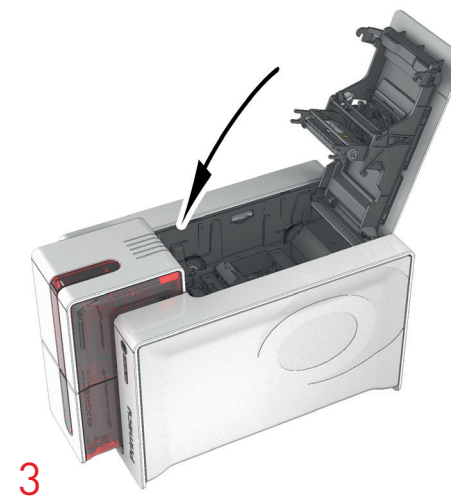
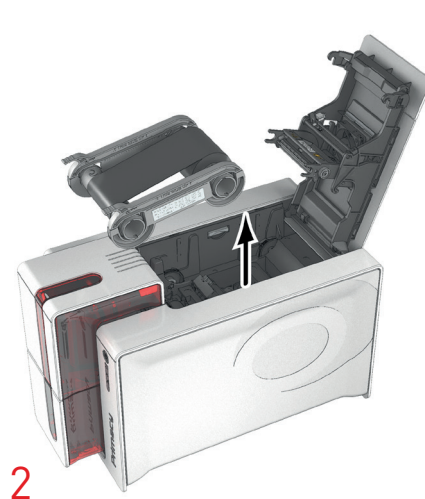
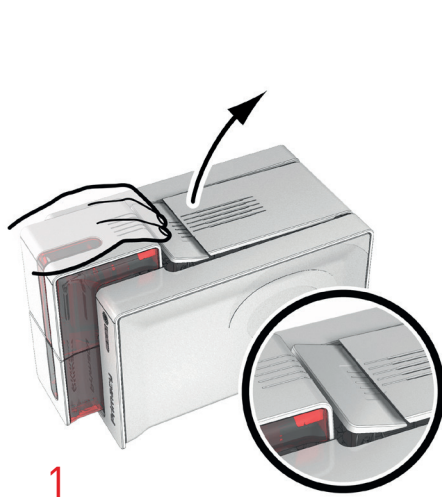
PRIMACY

Conformez-vous à la procédure suivante pour valider votre nettoyage périodique :

Les passages répétés de la carte adhésive dans l'imprimante nettoie le rouleau de nettoyage, afin de préserver la qualité de l'impression et d'augmenter la durée de vie de la tête d'impression.



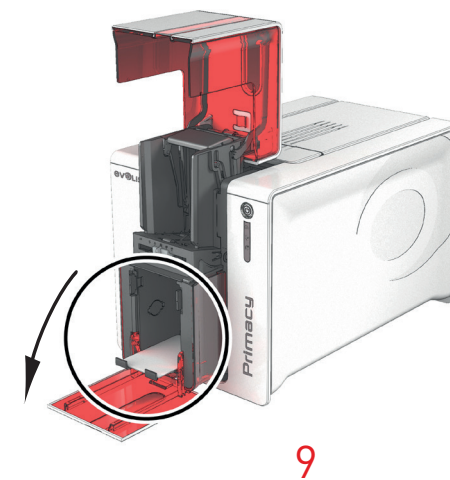
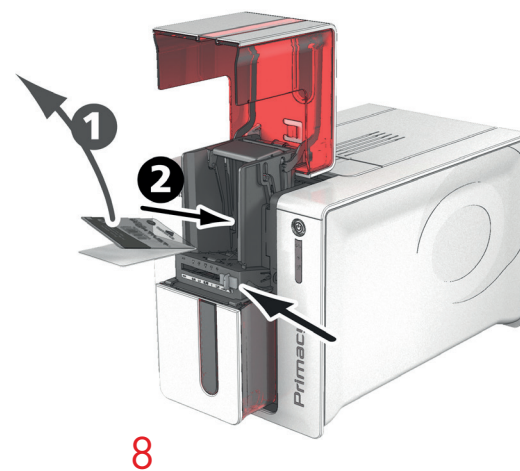
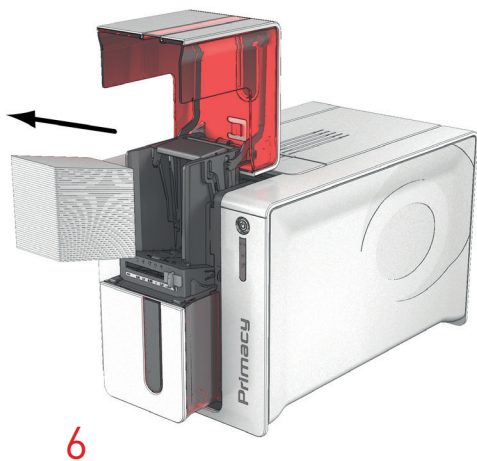
- 1 Ouvrez le capot de l'imprimante.
- 2 Otez le ruban comme indiqué sur le schéma.
- 3 Fermez le capot et assurez-vous de son verrouillage.
- 4 Ouvrez le chargeur de l'imprimante.
- 5 À l'aide de la jauge, ajustez l'épaisseur de carte sur la position MAX.





PRIMACY

- 6 Retirez les cartes présentes dans le chargeur s'il y a lieu.
- 7 Double-cliquez sur le bouton poussoir du panneau de contrôle avant d'insérer la carte de nettoyage.
- 8 Retirez la pellicule de la carte adhésive ① et insérez la carte de nettoyage dans le chargeur comme indiqué, face adhésive vers le haut ②. Le nettoyage se déclenche.
- 9 La carte de nettoyage usagée est éjectée automatiquement dans le réceptacle.



Les nettoyages périodiques peuvent être aussi lancés à partir de l'Evolis Print Center en cliquant sur "Lancer nettoyage".



Avant d'utiliser votre imprimante, n'oubliez pas de réajuster la jauge sur l'épaisseur de carte souhaitée.



PRIMACY

L'entretien de la tête d'impression



Cycle de nettoyage recommandé : à chaque changement de ruban.
Accessoire d'entretien : Coton-tige spécifique imbibé d'alcool isopropylique.

Pour préserver la qualité d'impression d'origine et pour absorber le surplus d'encre sur la tête d'impression, nous vous recommandons de nettoyer la tête d'impression régulièrement (lors de chaque changement de ruban et du nettoyage périodique) en utilisant les cotons-tiges fournis par Evolis. Vous devez également protéger la tête d'impression et ses composants contre toute décharge d'électricité statique.



Débranchez l'imprimante de son alimentation électrique avant de nettoyer la tête d'impression.

Respectez scrupuleusement les cycles de nettoyage.

Évitez tout contact entre la tête d'impression et un quelconque objet métallique ou pointu.

Évitez de toucher la tête d'impression directement avec vos doigts, ce qui altérerait la qualité d'impression ou endommagerait définitivement la tête d'impression.

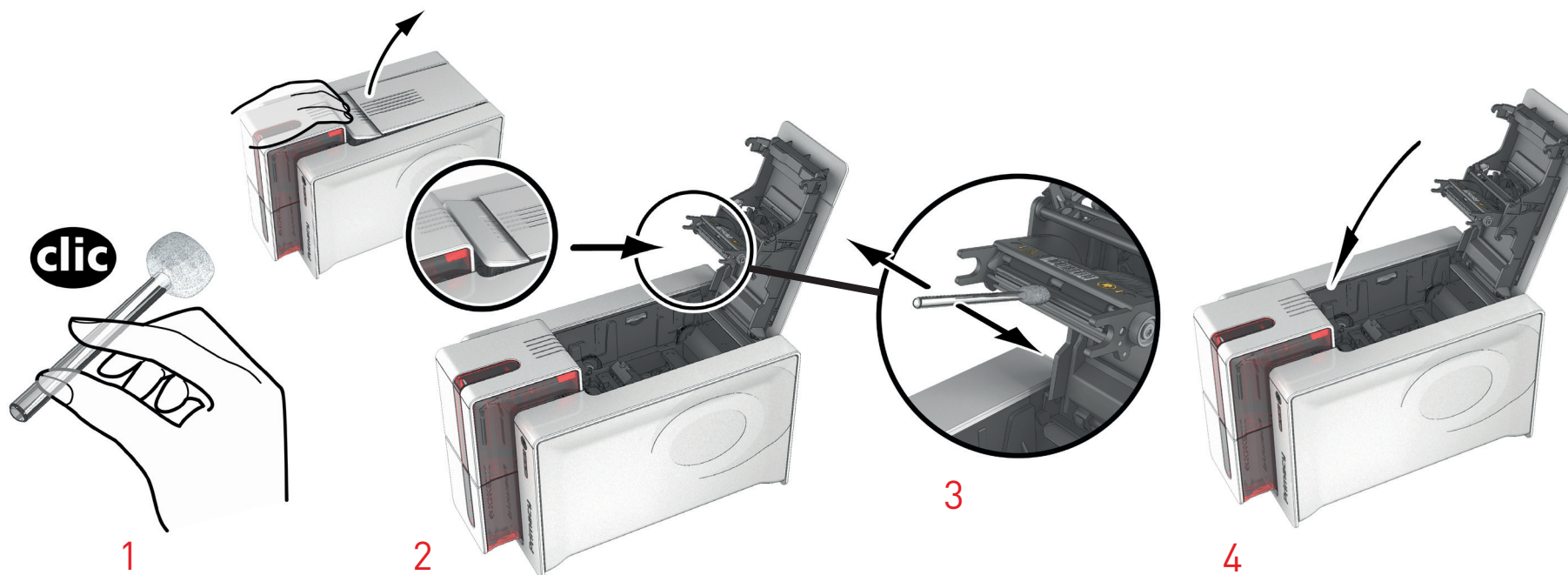


PRIMACY

Conformez-vous à la procédure suivante :



- 1 Munissez-vous d'un coton-tige Evolis et pressez le milieu du tube jusqu'à ce que l'embout du coton-tige s'imprègne d'alcool.
- 2 Débranchez le câble d'alimentation, ouvrez le capot puis localisez la tête d'impression.
- 3 Frottez délicatement le coton-tige de gauche à droite sur la tête d'impression et pendant quelques secondes.
- 4 Fermez le capot. Rebranchez l'imprimante.



Patientez 2 minutes suite au nettoyage avant d'utiliser votre imprimante.



LE NETTOYAGE AVANCÉ

Pour un nettoyage encore plus approfondi, nous vous recommandons un nettoyage avancé tous les 5 cycles de nettoyage périodique. Pour cela, Evolis met à votre disposition un kit d'entretien Evolis High Trust® composé de 2 cartes adhésives, de 2 cartes en T imbibées, d'un crayon de nettoyage et d'une boîte de lingettes. La carte de nettoyage en T permet de nettoyer les rouleaux de transport et la tête de l'encodeur magnétique. Veuillez bien procéder aux étapes suivantes pour valider le nettoyage avancé.

L'entretien de l'imprimante

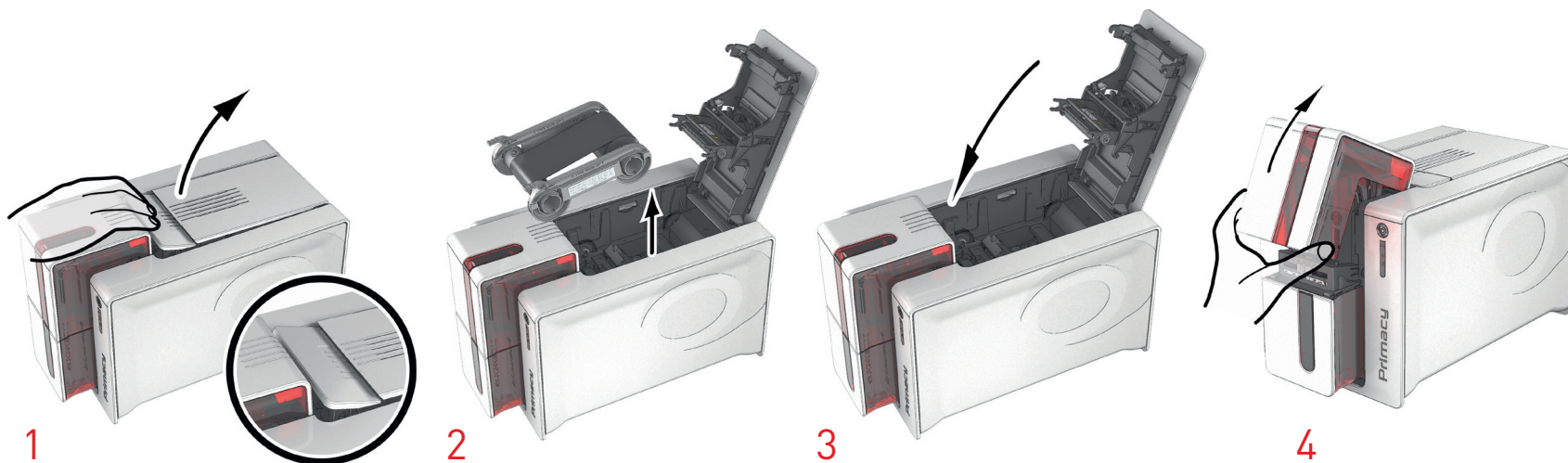


Cycle de nettoyage recommandé : tous les 5 cycles de nettoyage périodique.
Accessoires d'entretien : carte de nettoyage en T imbibée et carte adhésive.

Conformez-vous à la procédure suivante :



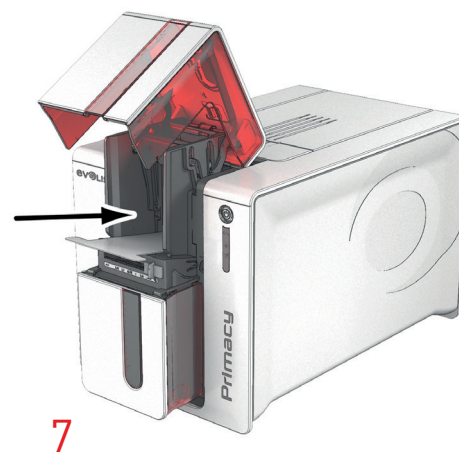
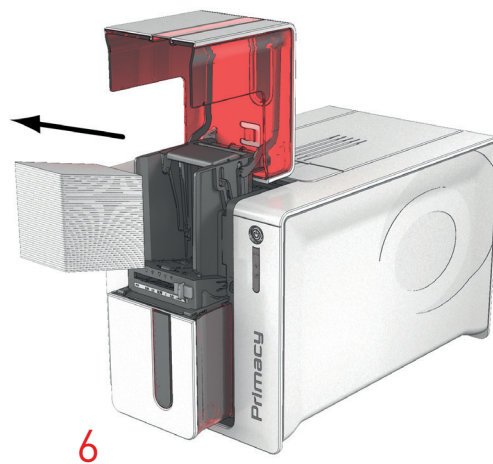
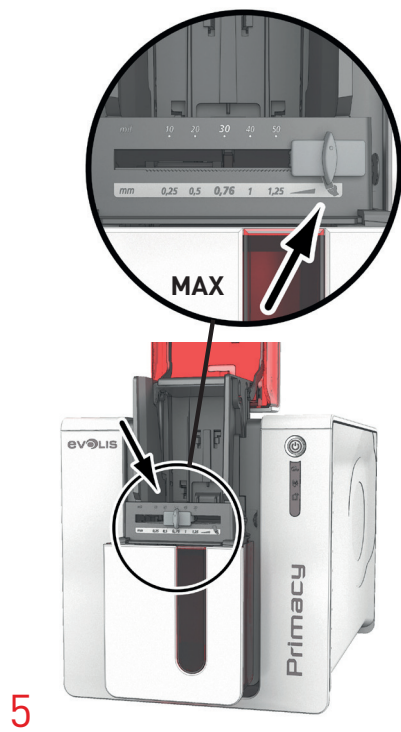
- 1 Ouvrez le capot de l'imprimante.
- 2 Otez le ruban comme indiqué sur le schéma.
- 3 Fermez le capot et assurez-vous de son verrouillage.
- 4 Ouvrez le chargeur de l'imprimante.





PRIMACY

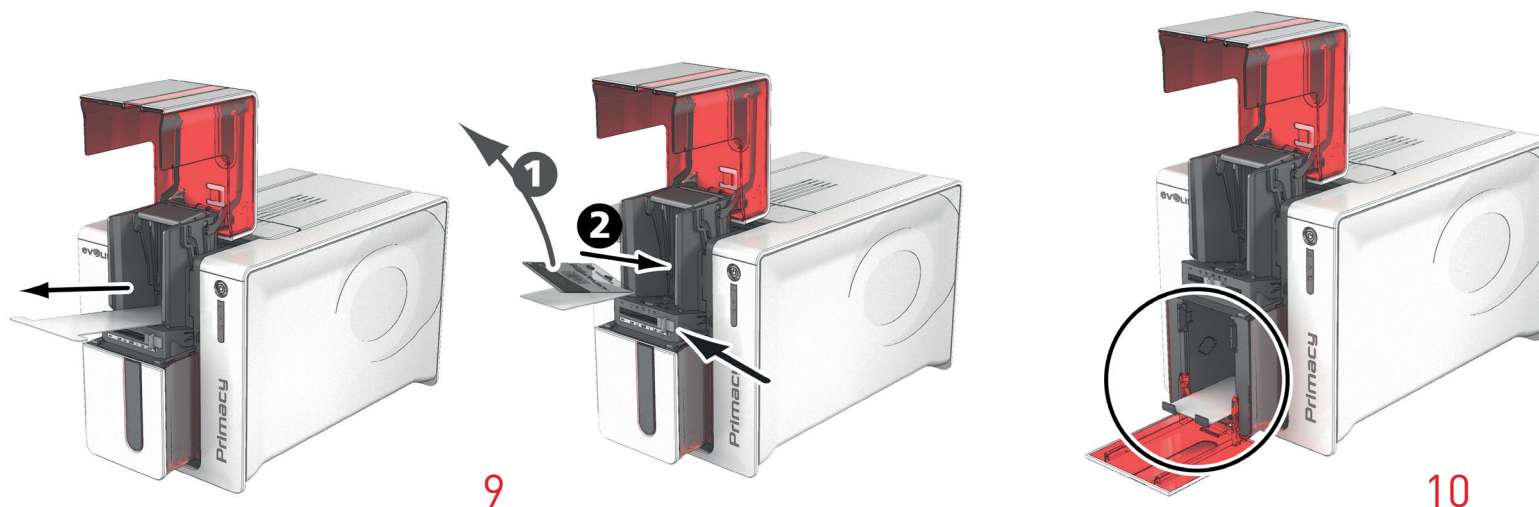
- 5 À l'aide de la jauge, ajustez l'épaisseur de carte sur la position MAX.
- 6 Retirer les cartes présentes dans le chargeur s'il y a lieu.
- 7 Double-cliquez sur le bouton poussoir, avant d'insérer la carte de nettoyage.
- 8 Prenez la carte de nettoyage en T et insérez-la dans le chargeur comme indiqué. Le nettoyage se déclenche.





PRIMACY

- 9 Retirez la carte en T, puis retirez la pellicule de la carte de nettoyage adhésive ❶ et insérez-la dans le chargeur comme indiqué, adhésif vers le haut ❷. Le nettoyage se déclenche.
- 10 La carte adhésive usagée est éjectée automatiquement dans le réceptacle.



Les nettoyages avancés peuvent être aussi lancés à partir de l'Evolis Print Center en cliquant sur "Lancer nettoyage".



Attention la carte en T doit être utilisée juste après l'ouverture du sachet.



Patiencez 2 minutes suite au nettoyage avant d'utiliser votre imprimante. N'oubliez pas de réajuster la jauge sur l'épaisseur de carte souhaitée.



PRIMACY

L'entretien de la tête d'impression



Cycle de nettoyage recommandé : tous les 5 cycles de nettoyage périodique.
Accessoire d'entretien : crayon de nettoyage.



Débranchez l'imprimante de son alimentation électrique avant de nettoyer la tête d'impression.

Respectez scrupuleusement les cycles de nettoyage.

Évitez tout contact entre la tête d'impression et un quelconque objet métallique ou pointu.

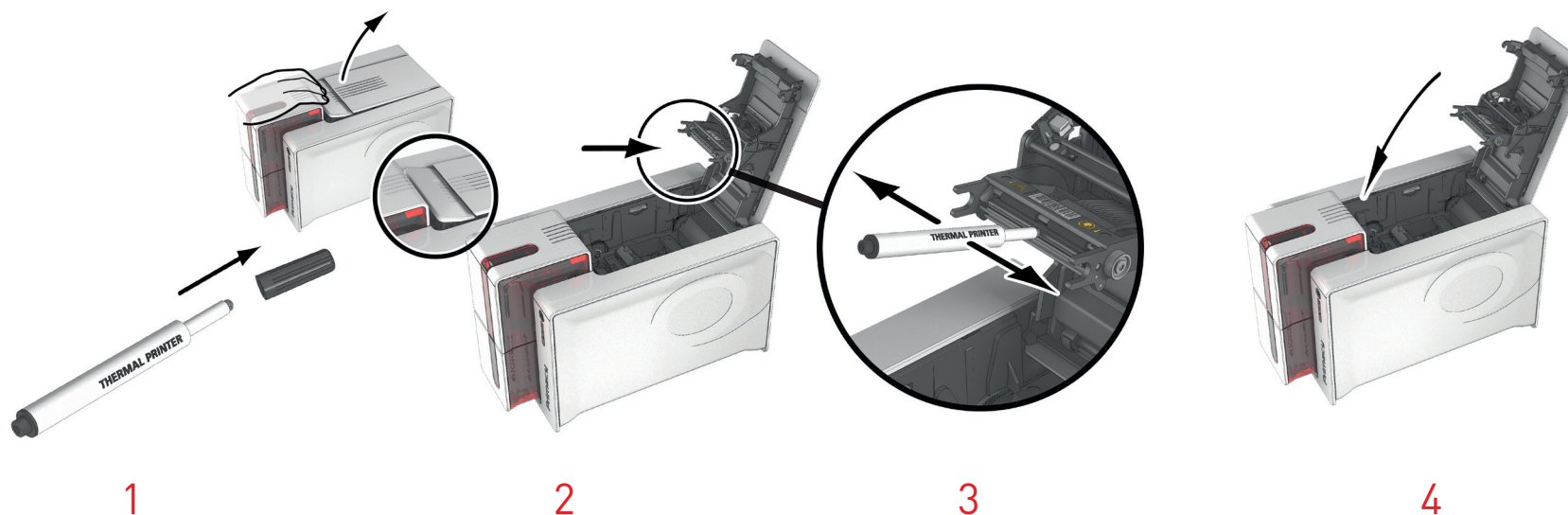
Évitez de toucher la tête d'impression directement avec vos doigts, ce qui altérerait la qualité d'impression ou endommagerait définitivement la tête d'impression.

Le crayon de nettoyage peut être utilisé jusqu'à 8 fois pour nettoyer la tête d'impression.

Conformez-vous à la procédure suivante :



- 1 Munissez-vous du crayon de nettoyage et retirez le capuchon.
- 2 Débranchez le câble d'alimentation, ouvrez le capot puis localisez la tête d'impression.
- 3 Frottez délicatement le crayon de gauche à droite sur la tête d'impression comme indiqué pendant quelques secondes.
- 4 Fermez le capot. Rebranchez l'imprimante.



Patientez 2 minutes suite au nettoyage avant d'utiliser votre imprimante.

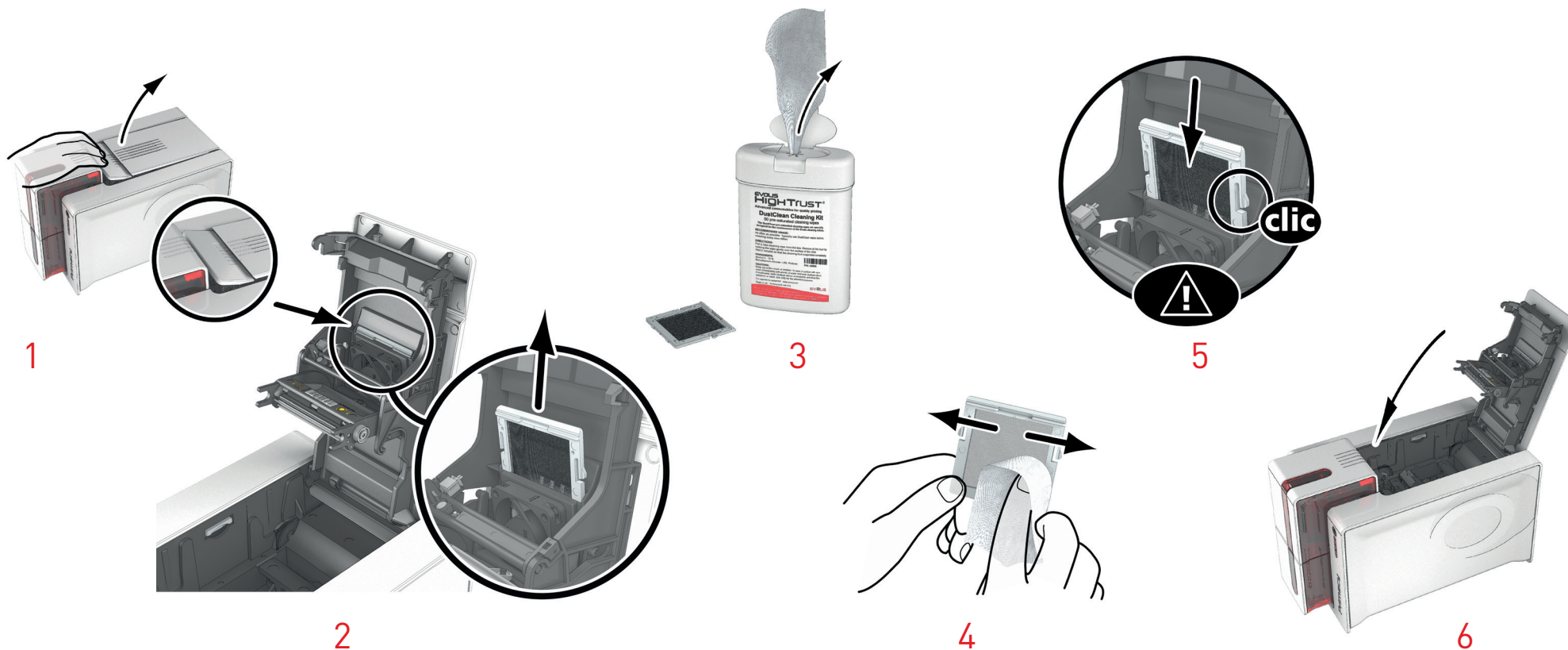


L'entretien du filtre anti-poussière

Le filtre anti-poussière se situe au-dessus du ventilateur pour la tête d'impression. Ce filtre peut s'encrasser au cours du temps, il est conseillé de le nettoyer une fois par an ou toutes les 10 000 cartes selon votre environnement de travail.



- 1 Ouvrez le couvercle de l'imprimante. Localisez le filtre anti-poussière.
- 2 Retirez le filtre en le tirant vers le haut et faites-le glisser pour le libérer complètement.
- 3 Une fois le filtre sorti de son emplacement, munissez-vous d'une lingette de nettoyage fournie par Evolis.
- 4 Nettoyez le filtre en passant la lingette de chaque côté de celui-ci.
- 5 Pour le remettre, insérez-le dans son emplacement (encoche tournée vers vous) et descendez-le droit jusqu'à entendre un clic confirmant sa bonne mise en place.
- 6 Refermez le couvercle.





4 - ASSISTANCE

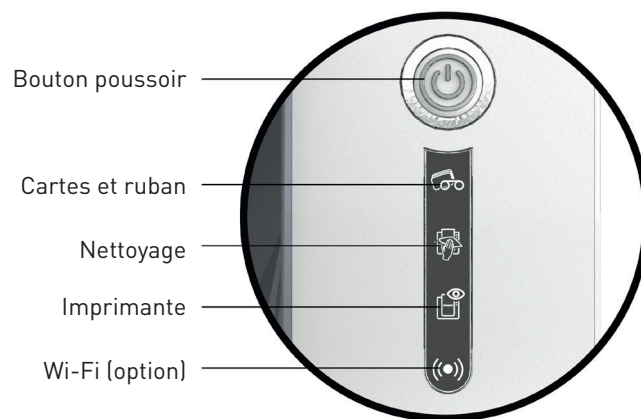
Ce chapitre fournit des suggestions permettant d'identifier les problèmes qui peuvent survenir lorsque vous utilisez votre imprimante. Si vous ne parvenez pas à résoudre votre problème, ce chapitre explique également comment contacter une assistance technique Evolis.

MESSAGES D'ALERTE ET DIAGNOSTIC

Bien que l'imprimante Evolis ait été conçue pour fonctionner de manière autonome, limitant au minimum vos interventions, il peut toutefois s'avérer utile de prendre connaissance des principaux messages d'alerte.

Message du panneau de contrôle

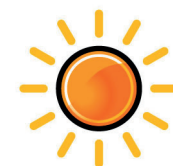
Cf. **chapitre 1 - Description de l'imprimante et de ses fonctions (p.5)** pour plus d'informations sur le panneau de contrôle.



ÉTEINT



ALLUMÉ



CLIGNOTANT



Votre machine peut être livrée avec un écran LCD à la place du panneau de contrôle, veuillez vous référer au guide utilisateur de l'écran LCD pour son fonctionnement.



IMPRIMANTE PRÊTE

- L'imprimante est prête à recevoir des données.



TRAITEMENT

- L'imprimante reçoit des données.



RUBAN

- Pas de ruban dans l'imprimante.
- Le ruban est fini.
- Le ruban n'est pas installé correctement.
- Le ruban est déchiré.
- Le ruban n'est pas reconnu.

Vérifier l'état du ruban dans l'imprimante. Si vous avez une impression en cours, celle-ci recommence avec une nouvelle carte.

CARTES

- Absence de carte dans le chargeur.
- Remettez les cartes dans le chargeur - le processus redémarre.**
- Erreur chargement des cartes.

Vérifier la mise en place des cartes. Pour tout autre problème, contactez votre revendeur Evolis.



CAPOT IMPRIMANTE OUVERT

- Le capot de l'imprimante est ouvert.
- Refermez le capot. L'imprimante redémarre.**

ERREUR MÉCANIQUE

- Bourrage de carte dans l'imprimante.
- Défaut d'un composant mécanique.

Ouvrez le capot et maintenez le bouton poussoir enfoncé afin d'éjecter la carte bloquée. Pour plus de détails se reporter à la page 40.

Si le problème perdure, contactez votre revendeur Evolis pour assistance.



PRIMACY



NETTOYAGE PÉRIODIQUE (après 1000 cartes insérées)

- L'imprimante doit être nettoyée.

(Cf. page 21)



NETTOYAGE AVANCÉ

- L'imprimante nécessite un nettoyage avancé.

(Cf. page 21)



MODE REFROIDISSEMENT

- Le système de refroidissement est activé.

L'imprimante se met en pause pendant quelques secondes et se réactive dès qu'elle revient à sa température normale de fonctionnement.



Wi-Fi ACTIVÉ (option)

- La connexion sans fil est bien activée.

Vous pouvez lancer votre impression.



NETTOYAGE (après 1200 cartes insérées)

- L'imprimante doit être obligatoirement nettoyée, sous peine de voir la garantie annulée.

(Cf. page 21)



MISE A JOUR FIRMWARE

- L'imprimante met à jour son Firmware.

L'imprimante est de nouveau opérationnelle suite à la mise à jour.





PRIMACY

AIDE AU DIAGNOSTIC

Dans ce chapitre, vous trouverez l'ensemble des informations requises afin d'exécuter quelques manipulations simples qui pourront vous être demandées par votre revendeur Evolis pour vous assister le plus efficacement possible.

Imprimer une carte test technique

La carte de test technique doit être imprimée à réception de la machine pour vous assurer du bon fonctionnement de votre imprimante. Cette carte présente différentes informations techniques sur la machine (numéro de série, firmware, nettoyages, tête d'impression, etc.). Elle pourra vous être réclamée par votre revendeur.

Impression d'une carte test technique

- 1 Attendez que tous les travaux d'impression soient achevés.
- 2 Assurez-vous qu'un ruban et une carte sont présents dans l'imprimante.
- 3 Appuyez quatre à cinq secondes sur le bouton poussoir jusqu'à ce qu'il s'éteigne.
- 4 Appuyez à nouveau sur le bouton poussoir en maintenant la pression.
- 5 Le voyant du bouton poussoir s'allume.
- 6 Relâchez le bouton poussoir dès que le voyant clignote.
- 7 L'impression de la carte de test s'effectue (en couleur si l'imprimante est équipée d'un ruban couleur ou en monochrome si elle est équipée d'un ruban monochrome et sur les 2 faces si la fonction double-face a été activée).
- 8 La carte imprimée est éjectée dans le réceptacle.



L'impression de la carte de test technique peut également être lancée à partir du Evolis Print Center.

Imprimer une carte de test graphique

La carte de test graphique permet de valider la qualité d'impression en couleurs ou en monochrome, les offsets ainsi que la bonne synchronisation du ruban.

Pour imprimer la carte de test graphique, vérifiez tout d'abord qu'un ruban et une carte sont présents dans l'imprimante.

Allez dans **Evolis Print Center**, puis dans **Informations Systèmes** et cliquez sur l'onglet **Cartes de test**. Ensuite cliquez sur le bouton **Carte de test graphique**. L'impression de la carte s'effectue et la carte imprimée est éjectée dans le réceptacle.



L'impression de la carte de test graphique ne peut être lancée qu'à partir du Evolis Print Center.



Identifier les versions installées

Vous pouvez identifier directement les versions Systèmes installées (pilote d'impression, setup etc...) :

- 1 À partir de l'**Evolis Print Center**, double-cliquez sur le nom de l'imprimante pour accéder à ses **Propriétés**.
- 2 Cliquez sur **Informations Système**, puis sur **Informations Système**.



PRIMACY

DÉPANNAGE



N'utilisez aucun outil ou objet pour restaurer votre imprimante en cas de problématique, sous peine de dommages majeurs.

Problèmes d'impression

Aucune impression

- 1 Vérifiez le pilote d'impression**
Vérifiez la présence du pilote d'impression de votre imprimante dans les paramètres Windows.
Assurez-vous que l'imprimante est sélectionnée en tant qu'imprimante par défaut.
- 2 Vérifiez l'alimentation électrique de l'imprimante**
Le câble d'alimentation est connecté correctement à l'imprimante et à une prise électrique active.
L'imprimante est sous tension et le bouton poussoir est allumé.
Vous utilisez le bloc d'alimentation qui est fourni avec l'imprimante.
- 3 Vérifiez le câble USB**
Vérifiez que ce câble USB relie l'imprimante à votre ordinateur.
- 4 Vérifiez le ruban**
Vérifiez que le ruban est installé correctement et que le capot est fermé.
- 5 Vérifiez les cartes**
Vérifiez la présence de cartes dans le chargeur.
Vérifiez qu'il n'y a aucun bourrage de carte dans l'imprimante.
- 6 Imprimez une carte test**
Cf. voir dans ce chapitre pour la procédure à suivre.

Ejection d'une carte vierge

- 1 Vérifiez le ruban**
Vérifiez que le ruban n'est pas terminé ou endommagé. Remplacez-le ou réinstallez-le si nécessaire.
- 2 La tête d'impression est peut-être endommagée**
Imprimez une carte test.

Si la carte test n'est pas imprimée, contactez un revendeur Evolis pour une assistance technique ou visitez le site www.evolis.com.



Qualité d'impression médiocre

Petites tâches sur la carte



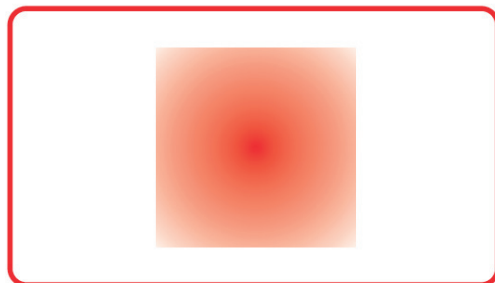
- **La surface de la carte est peut-être sale.**
Assurez-vous que vos cartes sont parfaitement propres.
Utilisez de nouvelles cartes.
- **Rouleau de nettoyage ou tête d'impression encrassés.**
Lancez un cycle de nettoyage.

Lignes blanches horizontales



- **Le ruban n'est pas installé correctement.**
Assurez-vous que la surface du ruban ne présente aucun pli.
- **Tête d'impression encrassée ou endommagée.**
Nettoyez ou remplacez la tête d'impression.

Image floue



- **Le ruban n'est pas installé correctement.**
Vérifiez que le ruban est positionné correctement dans l'imprimante.
- **Mauvaise synchronisation du ruban.**
Ouvrez et fermez le capot de l'imprimante pour synchroniser le ruban.
- **Imprimante ou rouleau de nettoyage encrassé(e).**
Faites un nettoyage de l'imprimante.
- **Utilisation de cartes incompatibles.**
Vérifiez que les cartes utilisées sont conformes aux spécifications.



Nous vous recommandons de vous procurer vos cartes chez un revendeur Evolis.
L'utilisation de cartes tierces est susceptible de nuire à la qualité d'impression et/ou d'endommager la tête d'impression.



PRIMACY

Impression partielle ou incorrecte

1 Vérifiez les paramètres d'impression

Assurez-vous qu'aucun élément du modèle de carte à imprimer ne se situe hors des marges d'impression. Vérifiez l'orientation du document (portrait ou paysage) dans la configuration du Evolis Print Center.

2 Vérifiez le câble d'interface

Si des caractères irréguliers sont imprimés, vérifiez que vous utilisez bien le câble USB fourni avec votre imprimante. Vérifiez la connexion entre l'ordinateur et l'imprimante. Essayez d'utiliser un autre câble du même type.

3 Assurez-vous que l'imprimante est propre

Nettoyez l'imprimante et notamment le rouleau de nettoyage. Voir le chapitre sur l'entretien.

4 Vérifiez que les cartes sont propres

Stockez vos cartes à l'abri de la poussière.

5 Vérifiez le ruban

Vérifiez que le ruban est installé correctement. Vérifiez que le ruban se déroule librement.

6 Vérifiez la tête d'impression

L'apparition de lignes droites horizontales sur la carte indique que la tête d'impression est susceptible d'être encrassée ou endommagée.

Cf. voir chapitres sur l'entretien et le dépannage. Si le problème persiste, contactez un revendeur Evolis ou visitez le site www.evolis.com.



Débloquer une carte

Affichage du panneau de contrôle :



ERREUR MÉCANIQUE

- Bourrage de carte dans l'imprimante. Les tâches sont interrompues.



N'éteignez pas votre imprimante : cette action supprime les tâches d'impression en attente dans la mémoire de l'imprimante.

Retirez la carte en procédant comme suit :

- 1 Ouvrez le capot de l'imprimante et retirez le ruban.
- 2 Appuyez sur le bouton poussoir pour activer les rouleaux de transport de carte. Si la carte est toujours bloquée à l'intérieur, faites-la glisser manuellement vers la sortie de l'imprimante. En présence de plusieurs cartes, toujours pousser celle du dessus en premier.
- 3 Remplacez le ruban, puis refermez le capot de l'imprimante.

Pour prévenir les bourrages de carte :

- 1 Assurez-vous que l'ajustement de la jauge pour l'épaisseur des cartes est correctement effectué.
- 2 Assurez-vous que l'épaisseur des cartes utilisées correspond aux spécifications énoncées dans l'annexe A "Spécifications techniques" de ce manuel.
- 3 Vérifiez que les cartes ne sont pas bombées. Conservez-les en position horizontale.
- 4 Vérifiez que les cartes ne sont pas collées les unes aux autres. Brassez les cartes avant de les charger.



Remplacer la tête d'impression

La tête d'impression est un élément sensible de votre équipement. Elle détermine la qualité d'impression. Son entretien régulier ainsi que l'absence de poussière et de particules dans son environnement immédiat sont garants de sa longévité. Toutefois, il peut arriver que cette tête doive être remplacée. Evolis a conçu un dispositif unique qui vous permet de procéder à cet échange sans aucun outillage, en suivant simplement très attentivement les instructions.

Avant toute chose, veuillez contacter votre revendeur Evolis afin de vérifier avec lui l'opportunité de remplacer la tête d'impression. Le cas échéant, il vous fournira une tête d'impression de remplacement.



Pour plus d'informations concernant les garanties de la tête d'impression, consultez le livret de garantie Evolis.



PRIMACY

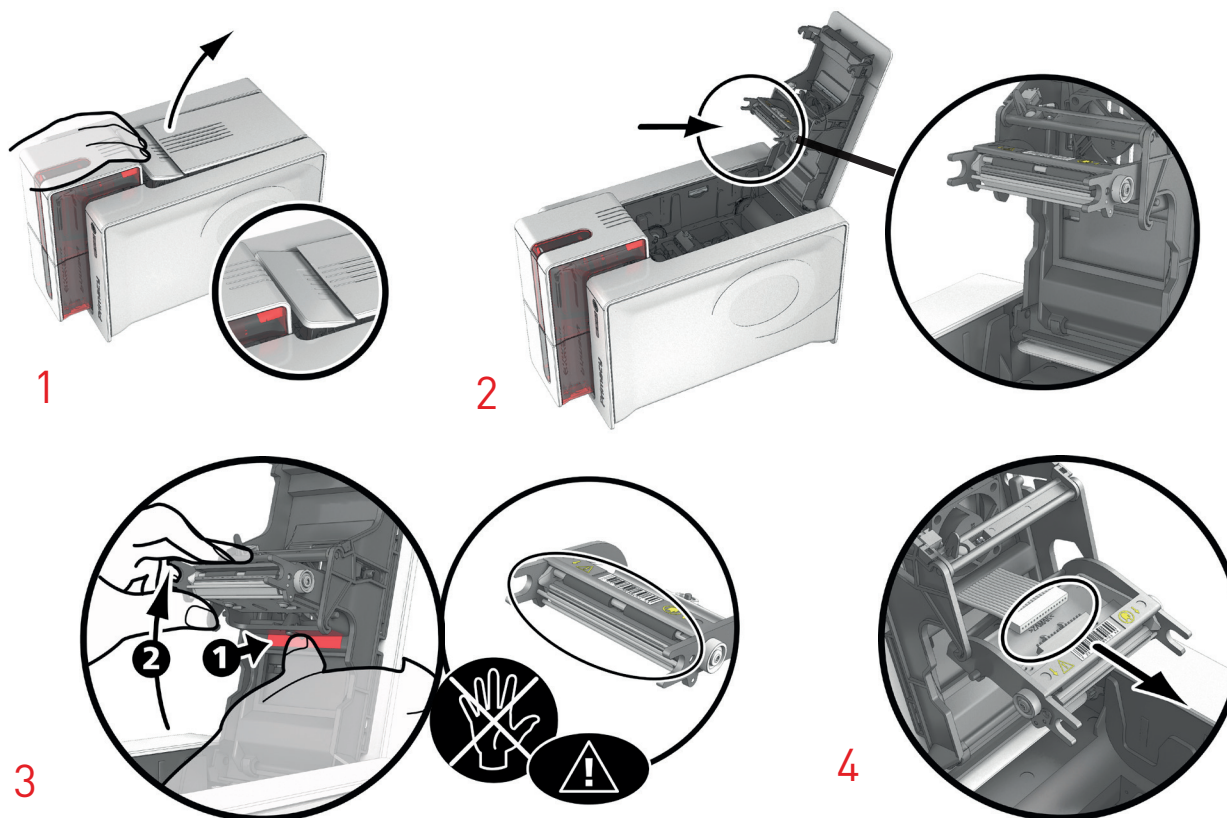
Pour réaliser l'échange de la tête d'impression, veuillez procéder comme suit :



Avant de réaliser un changement de tête d'impression, veuillez à débrancher le câble d'alimentation.

Étape 1 - Retrait de la tête d'impression défectueuse

- 1 Ouvrez le capot de l'imprimante.
- 2 Localisez la tête d'impression.
- 3 Appuyez sur la pièce plastique derrière la tête (plateau presseur) et tenir la tête de l'autre main comme indiqué sur le schéma afin de libérer les ergots de la fourche de fixation, puis sortez les ergots de leur logement.
- 4 Faites pivoter la tête délicatement vers le bas et déconnectez le connecteur relié au câble sans forcer sur le mécanisme.

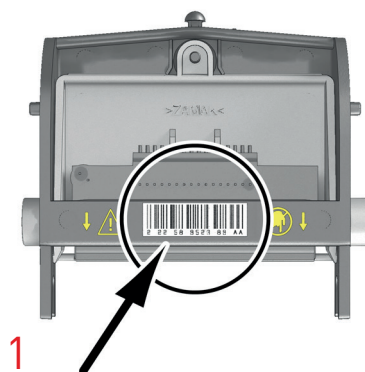




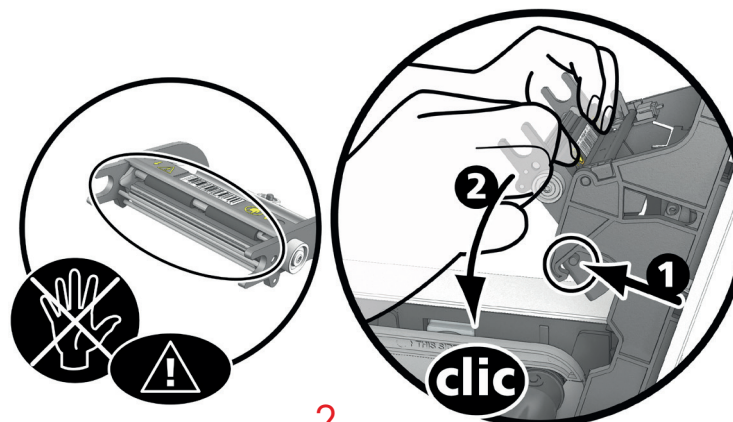
PRIMACY

Étape 2 - Installation de la nouvelle tête d'impression

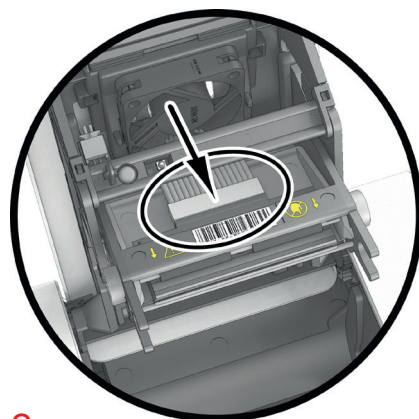
- 1 Notez le code indiqué sur l'étiquette blanche collée sur la tête d'impression. Ce code va vous être demandé en Etape 3.
- 2 Prenez la nouvelle tête et insérez-la verticalement (connecteur blanc sur le dessus) en la remontant dans les deux guides de façon à emprisonner les ergots de la fourche dans leur logement **1**. Ensuite abaissez-la en appuyant sur les deux fourches **2**, un clic se fera entendre.
- 3 Connectez le câble dans son logement en prenant garde au sens. Ne forcez pas sur le mécanisme, cette pièce est un élément relativement sensible. Appuyez de chaque côté du connecteur afin de bien faire le branchement.
- 4 La tête est remise en place.
- 5 Fermez le capot. La tête d'impression est maintenant installée.



1



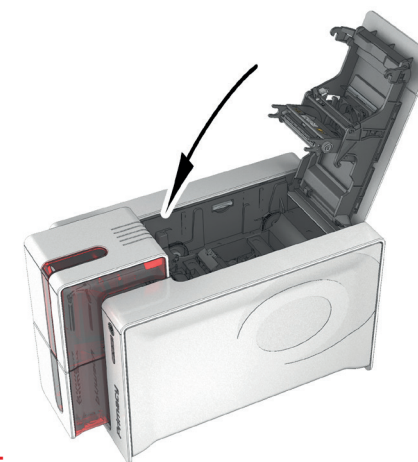
2



3



4



5



Étape 3 - Paramétrage de la nouvelle tête d'impression

- 1 Mettez l'imprimante sous tension et vérifiez qu'elle est bien connectée à un ordinateur sur lequel l'Evolis Print Center de l'imprimante est installé.
- 2 Dans la rubrique **Maintenance** de l'Evolis Print Center, cliquez sur l'onglet **Changement de la tête d'impression**.
- 3 Saisissez le numéro PKN du kit de la tête d'impression dans **Entrez n° PKN**, numéro que vous avez relevé lors de l'étape 2. Puis cliquez sur **Valider**.



Si le numéro de kit de la tête d'impression n'est pas entré correctement, des dysfonctionnements de l'imprimante peuvent apparaître et la garantie peut être invalidée.

Étape 4 - Nettoyage de l'imprimante

Sur le panneau de contrôle de votre imprimante, le voyant **NETTOYAGE** s'allume :



NETTOYAGE



Un nettoyage est absolument requis après un changement de tête d'impression. Aucune impression ne pourra être lancée avant que cette opération ait été menée à son terme.
Reportez-vous au chapitre 3 - Entretien pour exécuter cette opération.

Une fois le nettoyage effectué, votre imprimante est de nouveau prête à personnaliser vos cartes.



Patientez 2 minutes suite au nettoyage avant d'utiliser votre imprimante.



Mettre à jour le firmware (sous Windows)

La mise à jour du Firmware est une opération simple, mais qui, si elle n'est pas menée jusqu'à son terme, peut entraîner la mise hors service de votre imprimante.

Avant toute mise à jour, veuillez contacter votre revendeur Evolis qui pourra vous conseiller sur l'opportunité de procéder ou non à cette opération. En général, une telle mise à jour n'est requise qu'en cas d'incident ou dysfonctionnement clairement identifié par votre revendeur Evolis.

La mise à jour du Firmware s'effectue avec l'Evolis Print Center.

La mise à jour peut être faite automatiquement ou manuellement.

Nous recommandons l'utilisation de l'assistant de vérification des mises à jour. Cet assistant va d'abord rechercher les mises à jour disponibles pour la suite logicielle. Une fois la suite logicielle à jour, exécutez à nouveau cet assistant pour vérifier les mises à jour du firmware de l'imprimante. Pour lancer cet assistant, allez dans l'**Evolis Premium Suite > Outils > Assistant de vérification des mises à jour**. Une connexion internet est requise pour permettre l'exécution de l'assistant.

Si vous souhaitez mettre votre firmware à jour manuellement, vous pouvez exécuter l'assistant de mise à jour du firmware imprimante.

Avant de commencer vous devez télécharger le fichier de mises à jour du firmware à partir du site www.evolis.com :

- 1 Allez dans la rubrique **Support**, puis sélectionnez le modèle d'imprimante.
- 2 Dans la rubrique **Software** et **Firmware**, cliquez sur le fichier correspondant au Firmware.
- 3 Acceptez le téléchargement et enregistrez le fichier dans un répertoire de votre disque dur.
- 4 Ouvrez maintenant l'Evolis Print Center et double-cliquez sur le nom de votre imprimante. La fenêtre **Propriétés** s'ouvre.
- 5 Allez ensuite dans '**Maintenance > Mise à jour du Firmware**' et cliquez sur '**Lancer l'assistant de mise à jour du Firmware imprimante**'. Cet assistant va vous guider dans le processus de mise à jour du Firmware imprimante.
- 6 Lorsque le programme vous y invite, suivez les instructions et sélectionnez le fichier «**.firm**» que vous venez de télécharger sur votre ordinateur.
- 7 L'opération peut prendre jusqu'à 1 minute. Quand le Firmware est installé sur l'imprimante elle va redémarrer. La mise à jour est terminée et votre équipement est prêt à l'emploi.
- 8 Si l'imprimante n'indique pas le statut «**Prête**», cela signifie que la mise à jour n'a pas été effectuée correctement ou, éventuellement, que le fonctionnement de l'imprimante est défectueux. Vérifier les câbles de connexion et procédez à une nouvelle mise à jour.

La mise à jour est terminée, et votre équipement prêt à personnaliser vos cartes.

Cependant, si vous rencontrez un problème dans la mise à jour du firmware avec l'Evolis Print Center, veuillez vous adresser à votre revendeur Evolis qui pourra vous fournir un nouveau fichier d'installation du firmware.



N'interrompez jamais le transfert entre l'ordinateur et l'imprimante durant la phase de téléchargement (mise hors tension de l'imprimante ou de l'ordinateur, débranchement d'un câble). Il en résulterait une totale impossibilité de remettre l'imprimante en fonction. Si un tel phénomène venait à se produire, veuillez contacter votre revendeur Evolis qui devra procéder à l'échange de la carte processeur de votre imprimante.



La mise à jour du firmware peut s'effectuer à partir du Evolis Print Center.



Mettre à jour le firmware (sous Mac)

La mise à jour du Firmware est une opération simple, mais qui, si elle n'est pas menée jusqu'à son terme, peut entraîner la mise hors service de votre imprimante.

Avant toute mise à jour, veuillez contacter votre revendeur Evolis qui pourra vous conseiller sur l'opportunité de procéder ou non à cette opération. En général, une telle mise à jour n'est requise qu'en cas d'incident ou dysfonctionnement clairement identifié par votre revendeur Evolis.

Avant de commencer vous devez télécharger le fichier de mises à jour du firmware à partir du site www.evolis.com

- 1 Allez dans la rubrique **Support**, puis sélectionnez le modèle d'imprimante.
- 2 Dans la rubrique **Software** et **Firmware**, cliquez sur le fichier correspondant au Firmware.
- 3 Acceptez le téléchargement et enregistrez le fichier dans un répertoire de votre disque dur.
- 4 Ensuite, allez dans **Menus & Préférences**, Imprimantes et scanners, et choisissez votre imprimante. Allez dans **Options & Fournitures**, Utilitaire et cliquez sur **Ouvrir l'utilitaire de l'imprimante**, la fenêtre Evolis Card Printer s'ouvre. Vous n'avez plus qu'à cliquer sur **Upgrade**.
Choisissez le répertoire où vous avez extrait le fichier téléchargé et ouvrez le fichier Firmware (.firm)
- 5 À l'invite du programme, suivez les instructions afin de sélectionner l'imprimante et lancez l'opération. Le transfert du Firmware est en cours.
- 6 Après une trentaine de secondes, le Firmware a été transféré dans l'imprimante, l'opération est terminée.
- 7 Vous pouvez vérifier la version du Firmware en cliquant sur Identifier.
- 8 Si l'imprimante n'indique pas le statut Prête ou le numéro de la dernière version, cela signifie que la mise à jour n'a pas été effectuée correctement ou, éventuellement, que le fonctionnement de l'imprimante est défectueux. Vérifiez les câbles de connexion et procédez à une nouvelle mise à jour.

Si vous rencontrez un problème dans la mise à jour du firmware avec l'Evolis Print Center, veuillez vous adresser à votre revendeur Evolis qui pourra vous fournir un nouveau fichier d'installation du firmware.

Une fois la mise à jour effectuée, votre équipement est prêt à l'emploi.



Mettre à jour le pilote d'impression

La mise à jour du pilote d'impression est une opération requise afin de résoudre des problèmes de dysfonctionnement ou de profiter de nouvelles options.



Avant toute mise à jour, veuillez contacter votre revendeur Evolis qui pourra vous conseiller sur l'opportunité de procéder ou non à cette opération.

Vous pouvez télécharger une mise à jour à partir du site www.evolis.com :

- 1 Allez dans la rubrique **Support & Pilotes**, puis sélectionnez le modèle d'imprimante et cliquez sur le lien **Pilotes d'impression et Firmware**.
- 2 Cliquez ensuite sur le fichier correspondant au pilote d'impression.
- 3 Acceptez le téléchargement et enregistrez le fichier dans un répertoire de votre disque dur. Le fichier est stocké sous forme compressée en mode Zip. Vous devez impérativement l'extraire.
- 4 Double-cliquez ensuite sur le fichier (Setup.exe pour Windows, ou le fichier .pkg pour Mac) que vous venez de télécharger afin de lancer le programme d'installation.



Le pilote d'impression peut également être mis à jour dans l'Evolis Premium Suite avec l'assistant de vérification des mises à jour.



Pour plus de détails quant à la procédure, veuillez vous reporter au chapitre Installation du Pilote d'impression.



PRIMACY

ASSISTANCE TECHNIQUE

Si vous avez des difficultés de configuration ou d'utilisation de votre imprimante, lisez attentivement ce manuel.

Si vous ne parvenez pas à résoudre votre problème, vous pouvez obtenir des informations supplémentaires et de l'aide auprès du réseau de partenaires Evolis.

Réseau de partenaires Evolis

Pour tout problème technique non résolu, contactez un revendeur Evolis. Si vous ne connaissez pas de revendeur Evolis, connectez-vous au site www.evolis.com et envoyez-nous votre demande. Evolis vous communiquera les coordonnées du revendeur Evolis le plus proche de chez vous. Lorsque vous appelez un revendeur Evolis, vous devez être à proximité de votre ordinateur et être prêt à fournir les informations suivantes :

- 1 Le type et le numéro de série de votre imprimante
- 2 Le type de configuration et le système d'exploitation que vous utilisez
- 3 Une description de l'incident qui s'est produit
- 4 Une description des démarches que vous avez faites pour résoudre le problème

De plus, pour vous permettre de trouver la réponse à votre interrogation 24h/24 et 7j/7, le site www.evolis.com intègre de nombreux éléments liés à l'exploitation quotidienne de votre imprimante.

Rechercher des informations sur www.evolis.com

Si vous avez besoin d'une aide technique supplémentaire, vous trouverez un grand nombre d'informations relatives à l'utilisation et au dépannage des imprimantes Evolis dans la rubrique **Support & Pilotes** sur le site Internet d'Evolis www.evolis.com.

Cette rubrique propose le téléchargement des dernières versions de Firmware, de pilotes d'impression et de manuels utilisateur, des vidéos d'utilisation et de maintenance des imprimantes Evolis et une rubrique FAQ* donnant des réponses aux questions les plus fréquemment posées.

*FAQ : Forum Aux Questions



PRIMACY

ANNEXE A

DÉCLARATIONS DE CONFORMITÉ

Vous trouverez dans cette section les certifications de votre imprimante Evolis.

Déclarations de Conformité

En matière de Sécurité et de Compatibilité Électromagnétique d'un Equipement Radioélectrique (Directives RED 2014/53/EU, LVD 2014/35/EU, EMC 2014/30/EU) et (RoHS3) 2015/863/EU

Nom du constructeur :

Evolis

Adresse du constructeur :

14, avenue de la Fontaine
Z.I. Angers Beaucouzé
49070 Beaucouzé, France

Désignation du matériel :

Primacy

Année de fabrication :

2022

Je soussigné,

Monsieur **Laurent Godard**,

Déclare sous mon entière responsabilité que le produit décrit ci-dessus est en conformité avec les exigences essentielles applicables des directives **RED 2014/53/EU, LVD 2014/35/EU, EMC 2014/30/EU et (RoHS3) 2015/863/EU** :

Article 3.1 a : (exigence de protection en ce qui concerne la compatibilité électromagnétique)

Norme de sécurité appliquée

EN62368-1 : 2014

EN50364 : 2010

Article 3.1 b : (exigences de protection en ce qui concerne la compatibilité électromagnétique)

Norme CEM appliquée

EN55032 : 2012

EN55024 : 2010

EN61000-3-2 : 2014

EN61000-3-3 : 2013

EN 301489-3 : 2013 (V1.6.1.)



Article 3.2 : (bonne utilisation du spectre radioélectrique de façon à éviter les interférences dommageables)

Norme CEM appliquée

EN300 330-2 V1.6.1

Nom complet : Laurent Godard

Titre : Directeur R&D

Date : 4 janvier 2022

Signature :

EUROPE - Norway Only: This product is designed for IT power system with phase-to-phase voltage 230V. Earth grounding is via the polarized, 3-wire power cord.

FI: "Laite on liitettävä suojamaadoitus koskettimilla varustettuun pistorasiaan"

SE: "Apparaten skall anslutas till jordat uttag"

NO: "Apparatet må tilkoples jordet stikkontakt"

DK: "Apparatets stikprop skal tilsluttes en stikkontakt med jord, som giver forbindelse til stikproppens jord".

Avis FCC Federal Communications Commission

Interférence avec les fréquences radio aux Etats-Unis



Le modèle Primacy est conforme à la spécification suivante : FCC Partie 15, Sous partie A, Section 15.107(a) et Section 15.109(a) Dispositif numérique Classe B

Informations supplémentaires :

Cet appareil a été testé et déclaré conforme aux limites imposées pour un appareil de Classe B, conformément à la partie 15 de la réglementation FCC. Ces limites ont pour but d'apporter une protection contre toute interférence préjudiciable quand l'appareil fonctionne dans un environnement résidentiel. Ce matériel génère, utilise et peut émettre une énergie haute fréquence et, s'il n'est pas installé ni utilisé conformément aux manuels d'instruction, peut provoquer des interférences dangereuses pour les radiocommunications. Cependant, des interférences peuvent toujours survenir dans un environnement particulier. Si l'appareil donne lieu à des interférences préjudiciables avec la radio ou la télévision, vérifiables en allumant et éteignant l'appareil, l'utilisateur est encouragé à suivre les procédures suivantes :

- Réorienter ou déplacer l'antenne réceptrice.
- Eloigner l'appareil du poste radio ou télé.
- Brancher l'appareil sur un circuit autre que celui sur lequel le récepteur est branché.
- Consulter le fournisseur de l'appareil ou un réparateur radio/TV expérimenté.

L'utilisation d'un câble à paires torsadées blindées est nécessaire pour respecter les limites imposées par la partie 15 des règlements FCC sur un dispositif numérique de Classe B.

En application de la partie 15.21 du règlement FCC, les modifications apportées à cet appareil sans la permission expresse et écrite de la société Evolis, pouvant causer des interférences préjudiciables, remettraient en question l'autorisation FCC d'utilisation de cet appareil.

Il est recommandé de respecter une distance de 20 cm entre l'utilisateur et le module RFID quand celui-ci est en marche.

Le présent appareil est conforme aux CNR d'Industrie Canada applicables aux appareils radio exempts de licence. L'exploitation est autorisée aux deux conditions suivantes : (1) l'appareil ne doit pas produire de brouillage, et (2) l'utilisateur de l'appareil doit accepter tout brouillage radioélectrique subi, même si le brouillage est susceptible d'en compromettre le fonctionnement.

Interférence avec les fréquences radio au Japon (VCCI)



Ce produit est un équipement informatique de Classe B conforme aux normes définies par le Voluntary Control Council For Interferences by Information Technology Equipment (VCCI). Son utilisation dans ou à proximité de zones résidentielles peut provoquer des interférences radio. Dans ce cas, vous devez prendre les mesures appropriées.

この装置は、情報処理装置等電波障害自主規制協議会（VCCI）の基準に基づくクラスB情報技術装置です。この装置は、家庭環境で使用することを目的としています。この装置がラジオやテレビジョン受信機に近接して使用されると、受信障害を引き起こすことがあります。取扱説明書に従って正しい取り扱いをして下さい。



이 기기는 업무용(A급) 전자파적합기기로서 판매자 또는 사용자는 이 점을 주의하시기 바라며, 가정외의 지역에서 사용하는 것을 목적으로 합니다.



PRIMACY

ANNEXE B

OPTIONS D'ENCODAGE

Suivant les modèles, les imprimantes Evolis sont équipées de systèmes d'encodage permettant la personnalisation des pistes magnétiques et des cartes à puce avec ou sans contact.

Il est possible d'installer jusqu'à trois types d'encodeurs dans l'imprimante (magnétique, puce à contact et puce sans contact).

Encodage des pistes magnétiques

Le mode de fonctionnement d'une imprimante dotée d'un encodeur magnétique est identique à celui d'une imprimante basique.

L'encodeur magnétique Evolis encode les pistes en un seul passage puis effectue une vérification des données.

Paramétrables en haute coercivité (HICO) ou en basse coercivité (LOCO) par simple clic à partir de l'Evolis Print Center, les encodeurs magnétiques Evolis sont cependant expédiés réglés par défaut en haute coercivité (HICO).

Emplacement de l'encodeur magnétique

L'encodeur magnétique est un module installé soit en usine, soit sur place par votre revendeur Evolis. La tête d'écriture et de lecture est positionnée sous le chemin parcouru par les cartes et avant la tête d'impression. La séquence d'encodage d'une carte est toujours effectuée avant une impression.



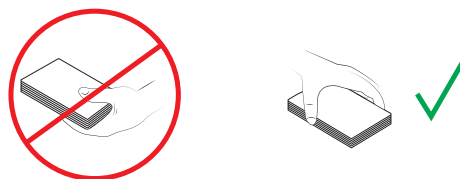
Utilisez uniquement des cartes à piste magnétique conformes aux normes ISO 7810 et ISO 7811.
Pour fonctionner correctement, la piste magnétique doit être moulée dans la carte.
Ne jamais utiliser de carte avec une piste magnétique collée.



Orientation des cartes

Les cartes avec piste magnétique doivent être installées dans le chargeur de manière à ce que la piste magnétique se trouve vers le bas comme indiqué ci-après :

- 1 Ouvrez le chargeur de l'imprimante comme indiqué.
- 2 Insérez les cartes jusqu'à 100 cartes magnétiques max. en 0,76 mm. Manipulez les cartes comme illustré par le schéma (piste magnétique vers le bas).
- 3 Fermez le chargeur.

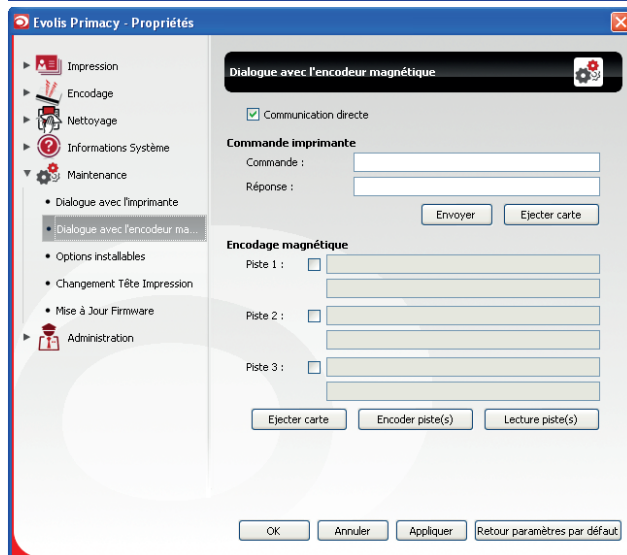




Paramétrage de l'Evolis Print Center

Lors de la première installation de l'**Evolis Print Center**, il peut être nécessaire de paramétrer les fonctions de l'encodeur magnétique. Les fonctions de l'encodeur magnétique sont accessibles à partir de l'Evolis Print Center en faisant un clic droit sur le nom de l'imprimante, puis cliquez sur **Propriétés**.

Boîte de dialogue "Encodeur Magnétique"



La boîte de dialogue **Encodage Magnétique** s'ouvre en sélectionnant **Encodage** puis **Magnétique**.

Paramétrage des pistes permet de choisir le format désiré pour chaque piste. Voir le tableau de cette Annexe pour les informations relatives aux normes ISO 7811.

Coercivité paramètre l'encodeur magnétique en haute (HICO) ou en basse (LOCO) coercivité. Une piste magnétique encodée en haute coercivité résiste mieux aux perturbations extérieures qu'une piste magnétique encodée en basse coercivité.

Encodage via une application permet d'encoder les cartes à pistes magnétiques à partir d'applications sous Windows (comme Word par exemple). Un champ texte entouré par les caractères "I" et "I" (ou autre caractère pouvant être défini par l'utilisateur) sera interprété comme une commande d'encodage par le pilote d'impression.

En allant dans **Maintenance** puis sur **Dialogue avec l'encodeur magnétique**, l'**Encodage magnétique** permet l'encodage direct d'une ou des pistes magnétiques à partir de cette fenêtre simplement en les sélectionnant et en entrant les données à encoder en fonction du paramétrage des pistes. Cliquez sur le bouton **Encoder piste(s)** pour lancer le cycle d'encodage.



PRIMACY

Nettoyage de l'encodeur magnétique

La tête de l'encodeur magnétique requiert un entretien régulier afin d'assurer l'intégrité des données encodées sur les cartes.

Le nettoyage de l'encodeur magnétique s'effectue lorsque l'imprimante fait l'objet d'une séquence de nettoyage avancé avec les cartes pré-imprégnées en T (référez-vous au chapitre "Entretien" de ce manuel pour de plus amples informations).

Les passages répétés de la carte de nettoyage à l'intérieur de l'imprimante nettoient les rouleaux de transport de carte et la tête d'écriture/lecture de l'encodeur magnétique.

Si, entre deux séances de nettoyage de l'imprimante, le processus de lecture/écriture a échoué avec plus d'une carte, il est recommandé de déclencher une séquence de nettoyage avancé de l'imprimante manuellement (se référer au Chapitre "Entretien" de ce manuel pour la procédure à suivre).

Normes d'encodage magnétique standard ISO 7811

Numéro de piste	Champ séparateur	Densité de la piste	Type de caractères	Nombre de caractères
PISTE 1	^	210 ppp ¹	Alphanumérique (ASCII 32-95) ²	79 ³
PISTE 2	=	75 ppp ¹	Numérique (ASCII 48-62) ²	40 ³
PISTE 3	=	210 ppp ¹	Numérique (ASCII 48-62) ²	107 ³

¹ Point(s) par pouce

² Excepté le caractère "?"

³ Incluant les caractères Start, Stop et LRC. Ces caractères sont gérés automatiquement par l'encodeur magnétique



PRIMACY

Encodage des cartes à puces à contact

Le mode de fonctionnement d'une imprimante avec une station de contact pour carte à puce est identique à celui d'une imprimante basique. La station de contacts pour carte à puce Evolis permet de programmer les puces aux normes ISO 7816-2.

Evolis propose aussi dans son catalogue des imprimantes équipées d'une station de contact puce et d'un encodeur intégré. Ces encodeurs se connectent au PC via une interface USB, ce qui ne vous permet pas d'encoder en connexion Ethernet.

Emplacement de la station de Contact

La station de contact est un module installé, soit en usine, soit sur place par votre revendeur Evolis. Elle est positionnée au-dessus du chemin parcouru par les cartes et après la tête d'impression. Pour entrer en contact avec la carte à puce, la station de contact descend mécaniquement contre la carte à puce. La séquence de programmation d'une puce est toujours effectuée avant une impression de la carte.



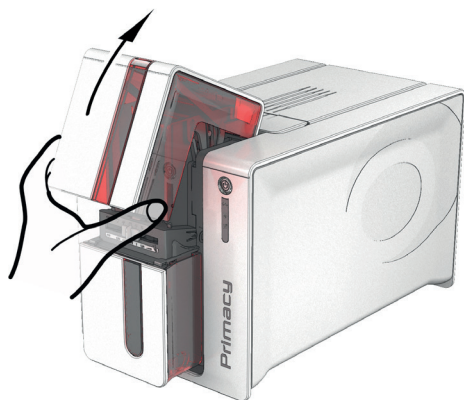
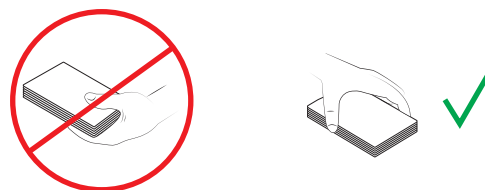
Utilisez uniquement des cartes à puce conformes à la norme ISO 7816-2.
Ne jamais imprimer sur la puce.



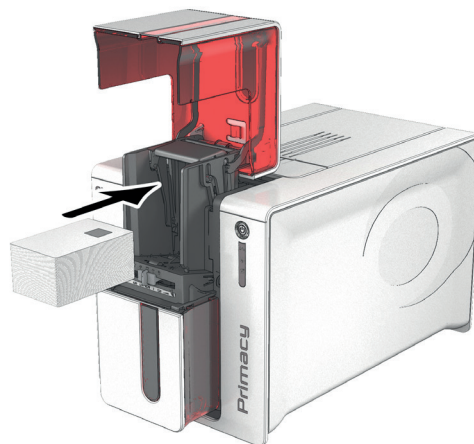
Orientation des cartes

Les cartes à puce doivent être installées dans le chargeur de cartes de manière à ce que le contact puce se trouve orienté vers le haut comme indiqué ci-après :

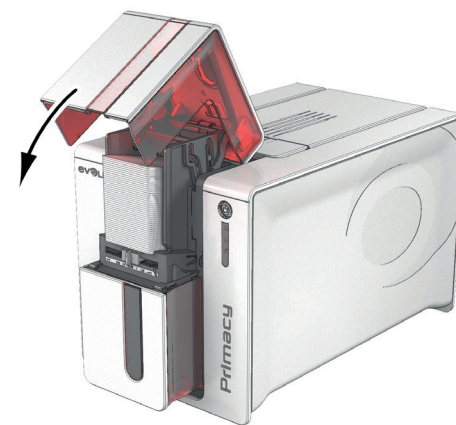
- 1 Ouvrez le chargeur de l'imprimante comme indiqué.
- 2 Insérez les cartes jusqu'à 100 cartes à puce max. en 0,76 mm (contact puce vers le haut). Manipulez les cartes comme illustré par le schéma.
- 3 Fermez le chargeur.



1



2



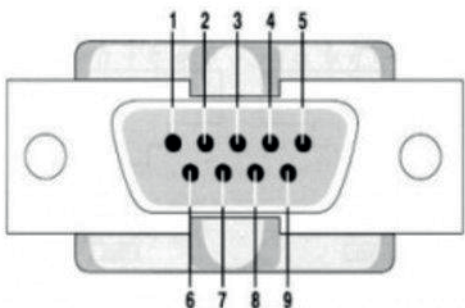
3



PRIMACY

Interface de la station de contact

Les imprimantes avec uniquement une station de contacts pour carte à puce (sans encodeur intégré) sont équipées d'un connecteur femelle DB-9 qui se trouve sur la face arrière de l'imprimante. Ce connecteur, directement relié à la station de contact à l'intérieur de l'imprimante, est également connecté à un coupleur externe pour programmer la puce.



BROCHES CONNECTEUR DB-9	POINTS DE CONTACT CARTE À PUCE
1	C1 (V c.c.)
2	C2 (remise à 0)
3	C3 (horloge)
4	C4 (réservé)
5	C5 (masse)
6	C6 (Vpp)
7	C7 (E-S)
8	C8 (réservé)
9	Signal présence carte



PRIMACY



Se reporter au Guide de Programmation de l'imprimante Evolis pour obtenir des informations plus complètes sur la programmation d'une carte à puce et au Manuel de montage des options pour la configuration du signal présence carte.



Pour encoder une carte à puce avec contact, vous pouvez utiliser le logiciel cardPresso ou utiliser l'Evolis Premium SDK et le SDK de l'encodeur.



Lors de l'impression vous ne devez pas imprimer sur la puce, vous risquez de la détériorer.



Encodage des cartes à puce sans contact

Les imprimantes Evolis peuvent être équipées d'un dispositif d'encodage pour cartes à puce sans contact (RFID). Celui-ci est constitué d'un module d'encodage, et d'une antenne intégrée.

L'intégration d'un tel module doit être effectuée par un spécialiste. Evolis propose dans son catalogue des imprimantes équipées d'un encodeur intégré pour puce sans contact.

Cet encodeur se raccorde au PC via une interface USB, ce qui ne vous permet pas d'encoder en connexion Ethernet.

Il existe une très grande variété de cartes sans contact, chacune d'entre-elles possède des caractéristiques techniques propres associées à un type d'encodeur bien précis. Rapprochez-vous de votre revendeur Evolis pour de plus amples informations.

Emplacement de l'antenne (ou de l'encodeur intégrant une antenne)

Grâce à une commande spécifique, la carte va se positionner à proximité de l'antenne afin d'entrer dans son champ d'émission radio.

A partir de cet instant, la lecture ou l'écriture de données sur la carte peut commencer.

La séquence de programmation d'une puce est toujours effectuée avant une impression de la carte.

Orientation des cartes

Il n'existe pas de contrainte liée à l'orientation des cartes dans le cas de programmation en mode sans contact (hormis pour les cartes comprenant d'autres technologies d'encodage : magnétique et/ou puce avec contact).

Toutefois, la miniaturisation des composants fait apparaître des cartes équipées de mini-antenne.

Dans ce cas, veuillez vous rapprocher de votre fournisseur de carte pour de plus amples informations quant à l'emplacement de cette mini-antenne dans la carte, de façon à présenter celle-ci au plus près de l'antenne de l'encodeur. Cette opération permettra d'assurer un encodage optimum des cartes.

Raccordement à l'ordinateur

Si votre encodeur est fourni avec une interface USB, il sera soit raccordé au Hub USB interne de l'imprimante, soit équipé d'un câble USB à relier directement à votre ordinateur.

Dans le premier cas, le câble USB de votre imprimante permet le pilotage de l'imprimante d'une part, et de l'encodeur d'autre part à partir de l'ordinateur.



Se reporter au Guide de Programmation Evolis pour obtenir des informations plus complètes sur la programmation d'une carte à puce sans contact.



Pour encoder une carte à puce sans contact, vous pouvez utiliser le logiciel cardPresso ou utiliser l'Evolis Premium SDK et le SDK de l'encodeur.